

JAJUE

GENS UNA SUMUS

REVISTA ESPAÑOLA DE AJEDREZ

Nº 195

1 MAYO 1986

200 PTAS.



KARPOV, vencedor en Bruselas

- * BRUSELAS
- * Campeonato de Yugoslavia
- * San Sebastián

- Apuros de tiempo
- Torneo de Cádiz
- Escriben los lectores
- La partida que perdió Kasparov
- Las estructuras de la India de Rey

● opens ● opens ● opens ● opens ● opens ●

* LUXEMBURGO

Open Internacional
17 - 25 Mayo.
9 rondas, Sistema Suizo.
Inscripciones:
Donnè Haas
9, rue Schelechter
2521 Luxemburgo.

* WINTERBACH (Alemania)

2 Open Internacional Nord-Saar
14 - 17 Junio.
7 rondas, Sistema Suizo.
Participación asegurada
de GMs y MIs.
1er premio 2.000 marcos.
Inscripciones:
30 marcos
Schachclub TURM Winterbach
Brunnestrasse 4
6690 St. Wendel - Winterbach
Tfno. 06851/6402

* ANDORRA

4 Open Internacional
21 - 29 Junio.
9 rondas, Sistema Suizo.
Dirigido para normas.
689.000 ptas. en premios
1er premio 160.000 ptas.
2º 125.000
Inscripciones:
Centre d'Escacs d'Andorra
Plaça del Poble
Andorra la Vella
Av. Meritxell 42 (correspondencia)
Sr. Benet Pantebre

* FILADELFIA (EE.UU.)

1986 World Open
2 - 6 Julio
Adams Mark Hotel, Filadelfia
120.000 dólares en premios (!).
Información e inscripciones:
Continental Chess Association
450 Prospect Ave.
Mte. Vernon, NY 10553
U.S.A.

* BAGNEUX (Francia)

20 Festival Internacional

5 - 13 Julio.
9 rondas, Sistema Suizo.
Dirigido para normas.
Participación de GMs y MIs
Inscripción 320 ff
(160 ff juveniles)
70% de los derechos de inscripción
se revertirá en premios.
Patrick Gonneau
106 Ave Aubert
94300 Vincennes (Francia)

* BADALONA

12º Open Internacional
4 - 14 Agosto.
11 rondas, Sistema Suizo.
Premios: 439.000 ptas. individuales
y 50.000 ptas. equipos.
1º 125.000; 2º 80.000.
Inscripciones:
2.000 ptas. (hasta 1.8.86)
Club d'Escacs Sant Josep
Plaça Dr. Rifé s/n
Badalona
Tfno. (93) 3885154 (Sr. Puche)
(93) 3884486 (Sr. Castellà).

* MARTIGNY (Suiza)

7 - 16 Agosto
9 rondas, Sistema Suizo.
Premios: 1º 3.000 francos suizos
2º 1.500, etc.
12.8.86 Blitz (partidas rápidas)
1er premio 500 francos suizos.
Información e inscripciones:
J.P. Moret
Rue des Finettes, 15
1920 Martigny
Tfno. 026/25143
100 f.s. (juniors 50),
GMs y MIs gratis.

* ITALIA - diversos torneos:

ROMA 11 - 18 Mayo.
BUSTO ARSIZIO (cerca Milán) 18 - 25 Mayo.
TURIN 25 Mayo - 1 Junio.
NAPOLIS 14 - 22 Mayo.
MADONNA DI CAMPIGLIO 19 - 27 Julio.
Información de todos estos torneos:
Federación Italiana de Ajedrez
Via Piatti 10
Milán, Italia.

Editor: **Pablo Aguilera**
 Director Técnico: **Antonio Gude**
 Revisión Técnica: **Francisco Lorite**
 Secretaria: **M^a Carmen Elizalde**

Colaboradores:

C. Almarza, J. M. Bellón,
 L. M. Bernardo Hoyos, J. Boudy,
 R. Cámara, A. Capece, R. Crusi,
 A. Cruz, F. del Hoyo, J. Durao,
 E. Eliskases, J. Eslon, B. Espuny,
 J. L. Fernández, Z. Franco,
 L. García Olasagasti, E. García,
 J. C. Gil Reguera, M. Gómez,
 J. M. Gutiérrez, Z. Ilıc, F. Izeta,
 B. Kazic, L. Kavalek,
 J. M. Lanz Calavia,
 J. L. Lanz Gardeta, J. M. Ledesma,
 B. López Esnaola, S. Markeluk,
 A. Martín, R. Millán,
 R. Montecatine, M. Najdorf,
 F. Neri, F. J. Ochoa,
 H. Pérez, J. Ramírez,
 Z. Ribli, M. Rivas, A. Romero,
 L. Santos, V. Santos, V. Smyslov,
 J. Szmetan, M. Tal, E. Tatar,
 F. Zaninotto.

Edita: Centro de Ajedrez Inter-
 nacional. S.A. CAISA
 Reina, 39 - Tel.: 221 20 08
 28004 Madrid

Imprime: Notigraf, S. A.
 San Dalmacio, 8
 28021 Madrid

Depósito Legal: S.S. 767 - 1970

Suscripción anual (22 ejemplares):
 España: 3.950. ptas.
 Extranjero: \$ 33. USA
 Via Aérea: \$ 42. USA
 Ejemplar suelto: 200. ptas.

sumario

EDITORIAL	225
NETO DOMINIO DE KARPOV EN BRUSELAS, Antonio Gude	226
CAMPEONATO DE YUGOSLAVIA	237
SAN SEBASTIAN: TRIUNFO DE SUNYE NETO	243
APUROS DE TIEMPO, Félix Izeta	244
TORNEO DIPUTACION DE CADIZ, Jaan Eslon	249
ESCRIBEN LOS LECTORES	251
LA PARTIDA QUE PERDIO KASPAROV, Joaquín Corbí ...	252
CAMPEONATO JUVENIL DE MADRID	253
LAS ESTRUCTURAS DE LA DEFENSA INDIA DE REY, Julio Boudy	254

*** *** *** ***

editorial

Hemos insistido, en anteriores ocasiones, acerca de nuestra intención en pro de una revista dinámica, presta en su labor informativa y con criterios de prioridad para los acontecimientos de más relieve.

El reciente torneo disputado en Bruselas ha condicionado, de este modo, la confección del presente número de JAQUE. Hemos debido reservar casi la tercera parte de nuestro espacio para ofrecer una ajustada aproximación al desarrollo de este interesantísimo torneo.

Otros trabajos, artículos, colaboraciones, noticias... han debido ceder ese espacio y se nos quedan en el tintero. También, alguna novedad temática, y alguna pequeña sorpresa que tenemos elaborada para nuestros lectores, habrán de esperar su próxima oportunidad.

En todo caso, creemos que nuestro actual enfoque informativo-teórico será bien apreciado por los aficionados y agradecemos, a todos, nos hagan llegar su opinión.

*** *** *** ***



Bruselas

NETO DOMINIO DE KARPOV

por ANTONIO GUDE

BRUSELAS, 22 de Marzo - 5 de Abril 1.986															
Categoría 13 * GM=6,5 MI=4															
N.º	NOMBRE	Rating	1	2	3	4	5	6	7	8	9	0	1	2	Total
1.	GM A. KARPOV (URSS)	2700	█												9
2.	GM V. KORCHNOI (Suiza)	2635	█	█											7
3.	GM A. MILES (Inglaterra)	2610	█	█	█										6,5
4.	GM J. TIMMAN (Holanda)	2645	█		█	█									6,5
5.	GM E. TORRE (Filipinas)	2525	█				█								6,5
6.	GM O. ROMANISHIN (URSS)	2560	█					█							6
7.	GM Y. SEIRAWAN (USA)	2605	█	█					█						5,5
8.	GM L. LJUBOJEVIC (Yugoslavia)	2605	█	█	█				█						5
9.	GM A. ZAPATA (Colombia)	2515	█	█							█				5
10.	GM J. VAN DER WIEL (Holanda)	2555	█	█	█	█					█				3,5
11.	MF L. WINANTS (Bélgica)	2340	█	█	█	█	█						█		3
12.	MF M. JADOUŁ (Bélgica)	2360	█	█	█	█	█	█	█					█	2,5



Karpov.

las grandes figuras actuales, como lo prueban los números. El torneo, de categoría 13, tuvo un Elo-promedio de 2554, con 6 jugadores de la superélite (por encima de los 2600 puntos), 10 grandes maestros y sólo 2 maestros FIDE (los dos representantes belgas). Con una impecable organización; se desarrolló en el marco del Hotel Sheraton de la capital belga, conforme a las nuevas normas FIDE, es decir, dos controles de tiempo en la primera sesión de juego: 40 jugadas en las dos primeras horas y 20 en la tercera.

Desde el punto de vista técnico, el evento fue extraordinariamente competido, con numerosas partidas rendando las 70 jugadas y un par de ellas por encima de las 100.

El ex-campeón mundial, Anatoli Karpov, dio toda una exhibición deportiva sobre la tesis "cómo controlar un torneo" y si bien comenzó con paso cauteloso (un diario titulaba, tras la cuarta ronda: "KARPOV ABURRE EN BRUSELAS"), acabó en plan gran triunfador, con dos puntos de ventaja sobre su inmediato seguidor. Korchnoi, el gran luchador, comenzó con fuerza, pero su tropiezo de la sexta ronda ante Seirawan dio al traste con sus posibilidades, ale-

Muy brillante resultó el torneo S.W.I.F.T. (Society for Worldwide Interbank Financial Telecommunication) de Bruselas, en el que se dieron cita algunas de

jándose definitivamente del primer puesto al perder con Torre, en la novena ronda.

Muy acertada la designación de los ajedrecistas "bruxellois" Winants y Jadoul, jóvenes de trayectoria ascendente, ya que, pese a que no pudieron alcanzar norma de maestro internacional, plantearon una oposición relativamente digna a tan fuertes adversarios.

DESARROLLO DEL TORNEO

Para los datos del lector reflejamos la puntuación que hipotéticamente debieran haber conseguido los participantes, conforme al rating FIDE: Karpov 7,7 - Timman 6,9 - Korchnoi 6,7 - Miles 6,4 - Ljubojevic 6,2 - Seirawan 6,2 - Romanishin 5,6 - Van der Wiel 5,5 - Torre 5 - Zapata 4,9 - Jadoul 2,6 - Winants 2,4.

Comenzó muy bien Korchnoi, con sendas victorias ante Van der Wiel y Winants, lo mismo que Romanishin, por lo que al final de la cuarta ronda aparecían ambos en cabeza, con 2,5 puntos, y una aplazada por parte de Korchnoi, mientras que Karpov se hallaba con 1,5 puntos y una aplazada (con Timman, que luego ganaría).

En la quinta ronda se enfrentarían Karpov y Korchnoi, lo que no aportó ninguna sensación especial, como no fuese el inesperado apretón de manos que inauguró la partida. Tablas.

En la sexta ronda se produce el revés de Korchnoi que permite a Romanishin encaramarse al primer lugar, y en la octava, tras el desenlace de los aplazamientos, es Karpov quien se hace con la primera plaza de la clasificación, con 6 puntos: el ex campeón ya aburre menos. Le siguen Korchnoi, con 5,5 y Timman, Romanishin y Torre, con 5.

Aquí se produjo la sorprendente derrota de Seirawan, ante Jadoul. Errare humanum est.

En la novena ronda, todas las partidas terminan con victoria de las negras (!) incluida la de Korchnoi ante Torre.

Sigue, en la décima ronda, Karpov su marcha triunfal, mientras que Korchnoi ha de contentarse con salvar un difícil final, ante Timman, a base de su técnica superior en esta fase del juego.

Karpov se sitúa ya, claramente destacado, con 7 puntos (+1 aplazada), seguido de Timman, Miles y Torre, con 6,5; Korchnoi y Romanishin, con 6.

En la última ronda se producen 4 victorias blancas y dos tablas, con Karpov imponiéndose a Miles y la inesperada victoria de Jadoul sobre Torre en 26 jugadas.



Korchnoi cedió al final.

LOS MEJORES

Evidentemente, Karpov, que enfocó el torneo con precisión de relojero, fue, a todas luces, el mejor. Concibió y ejecutó una planificación matemática de los juegos, apretando el acelerador a medida que sus rivales iban aflojando. No es impropio traer aquí a colación la respuesta de un campeón de Fórmula 1, quien, preguntado acerca de la sensación que experimentaba cuando uno de sus colegas sufría un accidente, dijo: "En ese momento sólo pienso en apretar a fondo el acelerador, pues sé que instintivamente mis rivales aflojarán". Karpov mostró, además, una gran tenacidad. Y desplegó una ambición digna de los mejores: su maratón con Timman es buena prueba de ello.

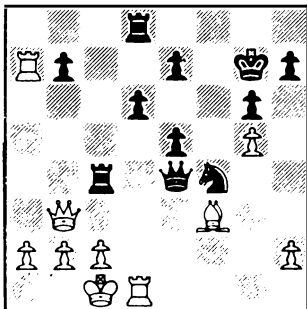
Korchnoi comenzó fuerte, pero su empuje fue cediendo a medida que el torneo avanzaba. Su tropiezo ante Seirawan situó sus posibilidades reales probablemente en su justa medida. De todos modos, subió Elo y eso significa que Korchnoi sigue estando ahí.

Timman, Miles y Torre dieron una de cal y otra de arena, más ambiciosos los dos primeros, que perdieron partidas pero también ganaron, mientras que Torre, después de Romanishin, fue el jugador que más tablas hizo. A propósito de Romanishin, resultó decepcionante para sus admiradores comprobar cómo este magnífico jugador no tenía su torneo, ni encontraba su ambición creativa por ningún lado. En resumidas cuentas, fenomenal Karpov, que con 7 victorias de 11 partidas demostró que conser-

va orgullo de campeón y que, seguramente, tiene el punto de mira puesto en el cetro mundial, del que no se ha habituado a prescindir. Korchnoi, bien. Los demás, de normal a mediocre (Ljubojevic, Seirawan), bien Zapata y pésimo Jon Van der Wiel, que seguramente realizó el peor torneo de su corta, pero intensa carrera.

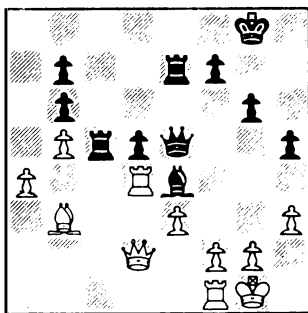
SORPRESAS Y MOMENTOS TACTICOS

En la segunda ronda, y tras la jugada 24.A3A, se llegó a la siguiente posición (partida Zapata/Miles):



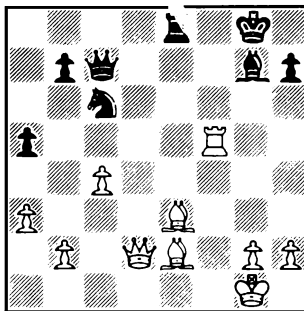
24... T5D! 25.TxP (evidentemente, si 25. AxD??, 25... C7R+ y 26... TxT+.) 25... R1A 26.P4TD TxT+ 27.AxT T1A 28.T8C TxT 29. DxT+ R2A 30.D3C+ P4D 31.P5T D8R y Miles hizo valer la más activa disposición de sus piezas.

En la sexta ronda se produjo la derrota de Korchnoi ante Seirawan, partida que después de la jugada 29 de las negras presentaba esta posición:



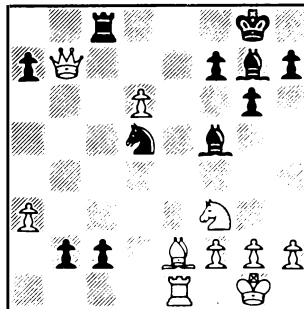
Después de 30.P3A A4A 31.P4R A3R 32.P4A D3A 33.P5A, el juego enérgico de Seirawan comenzó a dar sus frutos. Korchnoi se rindió en la jugada 62.

Este fue el error garrafal de Seirawan contra Jadoul.



Es el turno de las blancas que juegan la desafortunada 26.A5T??. El joven jugador belga responde 26... TxA y el gran maestro americano se ve obligado a abandonar pocas jugadas después.

Timman y Winants disputaron, en la séptima ronda, un encuentro sorprendente. El gran maestro holandés estuvo a punto de ser borrado del tablero, en un día inspirado de Winants, pero Caissa estuvo de su lado y le deparó una inesperada victoria. He aquí la posición, después de 27 jugadas:



Timman jugó 28.P7D y siguió 28... T1A 29. DxC AxP? (esto es un error: seguramente 29... A3A; 29... P8C=D conducen al menos a tablas) 30.A3D P8A=D 31.DxA T1C 32.DxPT T1D 33.D6T A5D 34.T1A A4A 35.P4TD T1R 36. A1C P4T 37.P4T A6T 38.D5C T1AD 39.P5T D2A 40.P6T D5A 41.P7T (1 - 0)

En la última ronda Torre sufrió su única derrota, a manos de Jadoul, que le venció de manera impecable.

El GM filipino perdió un peón al salir de la apertura, a consecuencia de una precipitada maniobra. La partida transcurrió así:

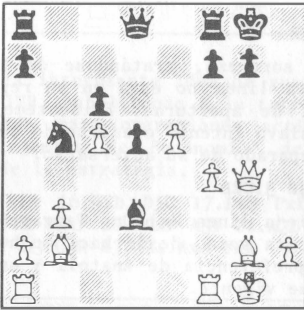
JADOUL

TORRE

1.C3AR P4D 2.P4A P3R 3.P3CR C3AR 4.A2C A2R
5.0-0 0-0 6.P3C P4A 7.A2C C3A 8.PxP PxP 9.
P4D C5R 10.C3A A3A 11.C4TD A5C(?) 12.C5R
A4T 13.CxC PxC 14.P3A C4D 15.P4CR A3C 16.
CxC P4TR 17.P4R A2R 18.P5R C4C 19.P4A

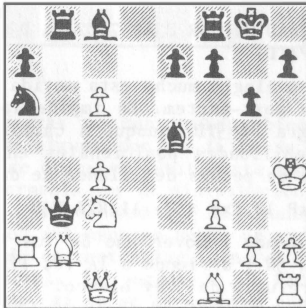
El dominio de las blancas es abrumador. Torre ha subestimado a su joven adversario.

19... PxP 20.DxP AxC 21.PxA A6D



22.P5A! P3A (está claro que si 22... AxT
23.P6A P3C 24.D4T y las negras están per-
didas) 23.TR1D! D2R 24.TxA DxP+ 25.R1T
D7AD 26.T3C (1 - 0)

En la 8ª ronda Miles y Korchnoi se en-
zarzaron en una dura pelea táctica, que
llevó al rey blanco a la curiosísima posi-
ción del diagrama.



Se diría que es una errata de fotocom-
posición, pero no es así, el rey blanco,
que se hallaba en 3CR, tras el jaque del
alfil decidió ocupar la casilla h4 (4TR).
¿Qué hubiera pasado si se va a 2AR? Las
negras jugarían 20... D3C+ 21.R1R (21.R2R,
21... DxP+) 21... C5C y las cosas se ponen
más que feas para las blancas. Se diría.
no obstante, que la jugada de Miles equi-

vale al abandono, pero lo cierto es que la
partida se prolongó 20 jugadas más antes
de que las blancas depusieran las armas.

KARPOV Y KORCHNOI

Testimonio del último enfrentamiento
entre estos eternos rivales, transcribimos
una partida que no pasará a la historia:

KORCHNOI

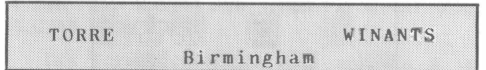
KARPOV

Reti

1.C3AR C3AR 2.P3CD P3CD 3.A2C A2C 4.P3R
P3R 5.P4A P4A 6.C3A C3A 7.P4D PxP 8.CxC
D1C 9.C3A A2R 10.A2R 0-0 11.0-0 T1D 12.D1C
P4D 13.PxP CxP 14.CxC TxC 15.D4R C5C 16.
D4C D1A 17.P4R T1D 18.TR1D C3A 19.P3TR A6T
20.A6A A2R 21.A2C Tablas.

LA PARTIDA MAS CORTA

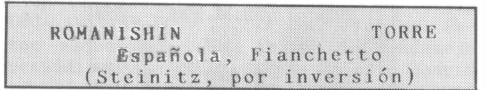
Infortunios de la Defensa Birmingham,
podríamos decir, que aquí no tuvo un in-
térprete inspirado en Winants. Veamos el
descalabro:



1.P4R P3TD 2.P4D P4CD 3.C3AR A2C 4.A3D
C3AR 5.CD2D P3R 6.0-0 P4AD 7.P3A C3A 8.T1R
PxP 9.PxP T1A 10.P3TD C4TD 11.D2R D3C 12.
P4CD C5A 13.AxC PxA 14.CxC P D3A 15.C5T D2A
16.P5D A1T 17.DxP (1 - 0)

LA PARTIDA MAS LARGA

Fue disputada entre Romanishin y Torre,
que protagonizaron una auténtica maratón.



1.P4R P4R 2.C3AR C3AD 3.A5C P3CR 4.P3A



Miles.

P3TD 5.A4T P3D 6.P4D A2D 7.A5CR P3A 8.A3R
 C3T 9.P4CD A2C 10.A3C D2R 11.0-0 C2A 12.
 A5D PxP 13.CxP 0-0 14.C2D R1T 15.CxC PxC
 16.A3C C4R 17.A4D P4AR 18.PxP AxP 19.T1R
 D2D 20.C3A C6D 21.AxA+ DxA 22.T3R C5A 23.
 D4D DxD 24.CxD A2D 25.T7R TD1D 26.A4T P4A
 27.TxA TxT 28.AxT PxC 29.PxP C7R+ 30.R1A
 CxP 31.T1A T1CD 32.TxP TxP 33.P3C C4C 34.
 T6A T5T 35.A6R R2C 36.A3C T6T 37.T6C R3A
 38.P4T R4R 39.T7C C5D 40.A8C P3T 41.T7R+
 R3A 42.T7AR+ R4R 43.T7R+ R3A 44.T4R T6D
 45.A4A T8D+ 46.R2C P4TD 47.T8R T8AD 48.A3D
 T8D 49.A4A T8AD 50.A3D T8D 51.A4R T7D 52.
 T8AR+ R2C 53.T8D C3R 54.T8TD C4A 55.A6A
 TxPT 56.T8D T7D 57.T8TD

93.R4A T5T+ 94.R5C T7T 95.T1D+ R4R 96.T1R+
 R4D 97.T1D+ R3A 98.T1R T7CR+ 99.R4A T7AR+
 100.R5C P4D 101.T8R R3D 102.R4C T8A 103.
 R5C R3A 104.T8D C2C 105.T8AD+ R3D 106.R6A
 T7A 107.T8CD C4T 108.T8D+ R4A 109.R5C C3A
 110.T8R T8A 111.A3T T8TR 112.A4C T8CR 113.
 R4A T8AR+ 114.R3R P5D+ 115.R2R T8CD 116.
 A5A T7C+ 117.R3A R3D 118.A3D T7D 119.R4R
 T7TR 120.T8AR T6T 121.T6A+ R4A Tablas.

KARPOV

LJUBOJEVIC

Francesa, Tarrasch

Comenta: Hébert Pérez

1.P4R P3R

¡Una sorpresa, tratándose de Ljubojevic! Esta línea no está en su repertorio habitual de aperturas. Evidentemente, el GM yugoslavo intentó evadirse de cualquier plan preparado de su adversario.

2.P4D P4D 3.C2D

La vieja línea del Dr. Tarrasch contra la Francesa goza, desde hace muchos años, de las preferencias de Anatoli y su eficacia sigue vigente.

3.... C3AR

Bastante en boga en los últimos años, incluso Korchnoi la empleó en este torneo contra Timman, abandonando, quizá transitoriamente, su predilección por 3... P4AD. El maestro Chernin es un gran conocedor de este esquema defensivo, con el que logró importantes éxitos.

4.P5R CR2D

La alternativa es 4... C5R!?

5.P3AD P4AD 6.P4AR C3AD 7.C2-3A D3C 8.P3CR P4TD 9.P4TD!

Karpov elogió mucho esta movida, en sus análisis post-mortem. Se impide la expansión negra P4-5TD, aunque a cambio de algunas debilidades posicionales en la estructura de peones del flanco de dama.

9.... PxP 10.PxP A5C+ 11.R2A P4C

Intentando remover uno de los soportes del peón 5R y abriendo a la vez líneas sobre el refugio del rey blanco.

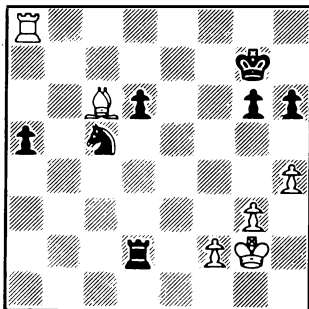
12.P3T P3A

Otro plan viable es 12... PCxP, para seguir con C1A y C3C, A2D y 0-0-0, que le daría a la contienda otro cariz.

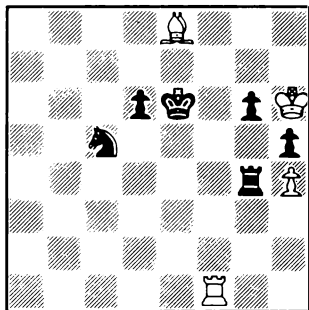
13.A3R 0-0 14.T1A

Una "activa" jugada profiláctica, como diría el inolvidable Nimzovich.

14.... T2A 15.T2T!?

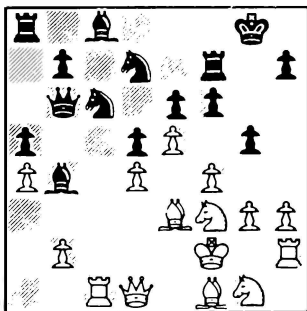


57.... C6D 58.TxP TxP+ 59.R1C T7A 60.A4R
 T8A+ 61.R2C C4A 62.A5D T7A+ 63.R3A R3A 64.
 T7T R4R 65.A7A T6A+ 66.R4C P4T+ 67.R5C
 TxP+ 68.R6T R3A 69.A8R T5C 70.T7A+ R3R 71.
 T1A



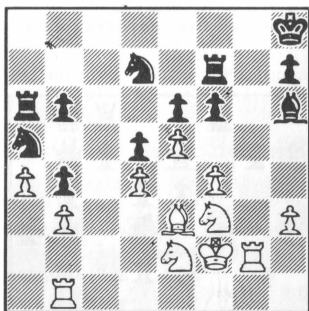
¿Se gana esto? Como quiera que sea, Torre luchará lo indecible por inclinar la balanza.

71.... TxP 72.A7A+ R2R 73.RxP T7T 74.T1R+
 R2D 75.R5C P5T 76.T3R R2A 77.A5D R3C 78.
 A3A C2D 79.T3D R2A 80.T3A+ R1D 81.A4C C4A
 82.T3TR C5R+ 83.RxP T7CD 84.A5A T5C 85.T3R
 C4A+ 86.R3C R2A 87.A6R R3A 88.R3A T5TR 89.
 A7A T2T 90.A6C T3T 91.A5A R4D 92.T1R R5D



Con la interesante idea de guarecer el rey en 1TR, habilitando a la torre la casilla 2CR, para operaciones activas. Un típico ejemplo de "economía" de ideas, dentro de la estrategia.

15... A1A 16.D2D D5C 17.DxD PxD 18.P3C C4T 19.T1C PCxP 20.PCxP A3T 21.A3D P3C 22. T2C+ R1T 23.C2R A3T 24.AxA TxA



25.P5A!

Las negras no han podido obtener compensación alguna por su falta de espacio y ahora se descubre súbitamente una carencia de armonía en la distribución de sus fuerzas. Aparentemente, las causas del "derrumbe" del esquema negro no radican en una jugada en particular, sino en el mismo plan general. La jugada 11... P4C parece inadecuada, si no se la combina con el enroque. La futura práctica nos desvelará si lo correcto es el plan sugerido en la jugada 12 de las negras. El resto es simple y elocuente.

25... AxA+ 26.RxA P4C 27.PTxP T3C 28. T1-1C P4T 29.C4A PAXP 30.C6C+ R2T 31.C5C+ R2C 32.CxP5R CxC 33.CxT+ RxC 34.PxC
(1 - 0)



Timman.

LJUBOJEVIC MILES
Siciliana, Dragón

Comenta: A. Gude

1.P4R P4AD 2.C3AR P3D 3.P4D PXP 4.CxP C3AR 5.C3AD P3CR 6.A3R

Las formaciones clásicas apuntan a un desarrollo tranquilo, con 6.A2R, 7.A3R y enroque corto, seguido del avance P4-5AR (a veces, combinado con P4CR) y ataque de piezas contra el enroque negro. Punto obligado de referencia es la partida Alekhine/ Botvinnik (Nottingham, 1936), en la que Botvinnik llevó a cabo un espléndido ejemplo de contrajuego activo: 6.A2R A2C 7.A3R C3A 8.C3C A3R 9.P4A 0-0 10.P4C P4D 11.P5A A1A 12.PxPD C5CD 13.P6D DXP 14.A5A D5A 15. T1AR DXP 16.AxC CxP! 17.AxC D6C+ 18.T2A D8C+ 19.T1AR D6C+ 20.T2A D8C+, tablas. Estos esquemas no han dejado de sondearse periódicamente y un ejemplo de ello podría ser la partida Spassky/Miles (Bugojno, 1978), cuyo curso fue: 6.A2R A2C 7.A3R 0-0 8.0-0 C3A 9.C3C A3R 10.P4A P4CD 11.P5A P5C 12.PxA PxC 13.PxP+ R1T 14.PxP C4R 15.A4D y las blancas se impusieron en 33 jugadas.

La jugada de Loevenfish, 6.P4A, concebida para refutar la variante del Dragón (en caso de 6... A2C, 7.P5R y, efectivamente, las negras sufren su calvario) fue, a su vez, refutada con 6... C3A, que conduce a tablas.

6... A2C 7.P3A

Inclinándose por una formación moderna de ataque contra el fianchetto, que también puede encontrarse en otras aperturas (Pirc/Ufimtsev, India de Rey/Sämisch), cuyo objetivo es el ataque al enroque negro, partiendo de una estructura de enroques opuestos. Como decía Bobby Fischer, en es-

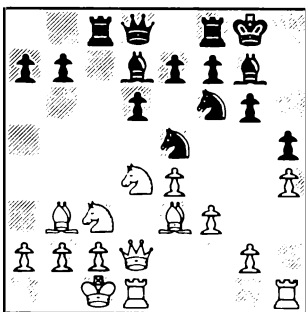
tos esquemas, "Sac, sac and mat" (sacrificio, sacrificio y mate).

7.... 0-0 8.D2D C3A 9.A4AD A2D 10.P4TR T1A 11.A3C P4TR

La jugada más resistente, según las últimas consideraciones teóricas. La concepción defensiva, durante los años 60/70, se basaba en la línea 11... C4R 12.P4TR C5A 13.AxC TxA 14.P5T CxP 15.P4CR C3A, pero aquí tuvo un enorme poder disuasorio, pese a todas las mejoras que hayan podido encontrarse, 16.C4-2R, jugada en la 2ª partida del match Karpov/Korchnoi Moscú'74. (10.0-0-0, en lugar de 10.P4TR por inversión).

Otra jugada que sigue pareciendo efectiva es 16.C5D (Bronstein), pues aunque los teóricos la han dejado arrinconada, lo cierto es que la realidad muestra un claro balance favorable a las blancas. Después de 16... P3R 17.CxC+ DxC 18.D2T TR1A 19.DxP+ R1A 20.R1C ± (Geller/Ivkov, Amsterdam 1974), y si 16... CxC 17.PxC D3C 18.P3C T4A 19.D2T P4TR 20.PxP T1-1A 21.R1C TxPD 22.PxP PxP 23.D7T+ R2A, se gana fácilmente con 24.TD1C.

12.0-0-0 C4R



13.P4C

Un ataque a ultranza, que pretender ser coherente con todo el esquema de juego. La jugada más frecuente es 13.A5C (minando los puntos d5 y g4) 13... T4A (jugada de Sosonko, uno de los mejores especialistas de la variante), y ahora hay dos líneas fundamentales:

a) 14.P4A C5A 15.D3D P4CD 16.P5R (16.P5A!?) CxPC y, según Geller, hay ventaja negra.

b) 14.P4CR PxP 15.P4A! C5A 16.D3D! P4CD 17.P5T! CxPT 18.C5D! T1R 19.P5A! TxC 20.PxT AxC 21.PxP AxP+ 22.R1C P4A 23.TxC D4T 24.A2D!! (N) +- 24... CxA+ 25.RxA C5R 26.D3R P3R 27.T8T+! (1:0 Martín/Romero, Cto. España 1984, análisis de Martín). Sosonko, contra Bellón, jugó 25... C5A+ (N), en Lu-

gano 1985, y la partida finalizó en tablas.

13.... PxP 14.P5T

¡A tumba abierta!

14.... CxPT 15.A6T

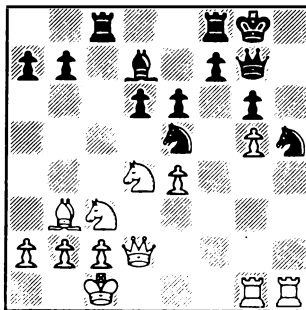
En la partida Szén/Sax (Cto. Hungría 1973) se jugó 15.P4A C5A 16.D3D C4T!, con posición complicada.

Aquí es de considerar 15.C5D T1R 16.TxC! PxT 17.D2T (Gude/Engl, Correspondencia, 1983/84).

15.... P3R 16.TD1C D3A 17.AxA DxA 18.PxP C3A 19.P5C C4T

Este avance ya se había jugado en la partida Bellin/Sznapiak, Wijk aan Zee 1974, que siguió 19... C4T 20.T3T C5A, con posición complicada.

La idea de este avance dirige toda la presión de la lucha sobre el punto h5, donde se instalará el caballo negro. Si la concepción es correcta, todo consistirá en saber si las negras conseguirán salvaguardar su mejor pieza defensiva o si las blancas podrán vulnerar el mayor obstáculo que se interpone a sus aspiraciones ofensivas.



20.C3-2R

Aquí parece interesante 20.C5A!?, y si 20... PRxC 21.C5D, con serias amenazas. Si, ahora, 21... TR1R, 22.TxC! PxT 23.C6A+ R1A (si 23... R1T 24.T1T D3C 25.TxP+ R2C 26.T6T+ DxT 27.CxT+ A(T)xC 28.PxD+) (+-). 24.DxP+ T2R y la posición negra es difícil. Por ejemplo: 25.CxA+ CxC 26.P6C! (no 26.PxP, por 26... D4R!) y mejor aún 25.P6C!, y si 25... PxP 26.CxA+ CxC 27.TxP.

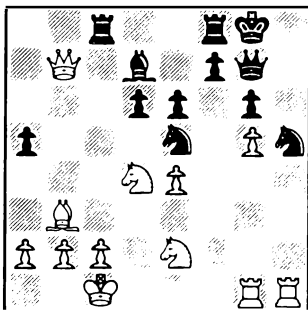
20.... C5AD 21.D4C?

Aleja a la dama del centro de los acontecimientos: el flanco de rey. Seguramente es mejor 21.D3D, para seguir con el plan de minar el caballo de 4TR, incluso considerando el sacrificio de calidad, seguido

de C4A.

21.... P4T 22.DxPC C4R

Puede parecer que las negras han conseguido poco, pero no es así: Miles devuelve el peón para alejar a la dama blanca definitivamente de la acción, abriendo líneas sobre el enroque blanco. Las piezas negras, se han activado y ... P5T es ya una considerable amenaza, que obligara a las blancas a debilitarse.



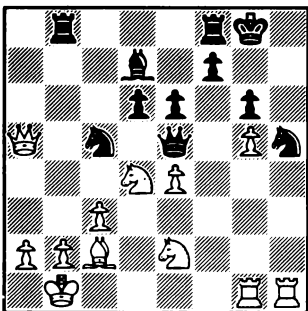
23.P3A

23.P4T no parece mejor: quizá 23... C6D+ 24.R1C C4A! y las blancas tienen cada vez más problemas.

23.... C6D+ 24.R1C C4A 25.D6C D4R!

La dama negra, por el contrario, se incorpora al fragor de la lucha. Una jugada perfecta: centralización, presión sobre el PR, control de los puntos f4 y g3, y ¡hasta defensa del PD!

26.A2A T1C 27.DxPT



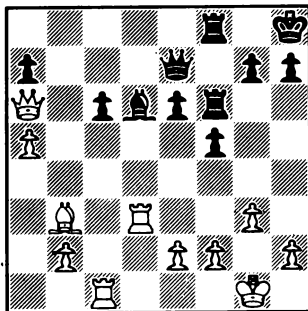
La dama negra está cazada. Si 27.D7T T2C, y si 27.D7A TR1A.

27.... TxP+! 28.RxT C6D+ (0 - 1)

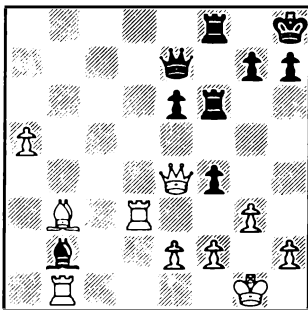
SELECCION DE PARTIDAS

KORCHNOI	TORRE
Gambito Dama, Semicslava	

1.C3AR C3AR 2.P4A P3A 3.C3A P4D 4.P4D PxP
5.C5R P4CD 6.P3CR C3-2D 7.A4A CxC 8.AxC
C2D 9.A2C CxA 10.PxC D3C 11.P4TD P5C 12.
P5T D4A 13.C4R DxPR 14.D2D A4A 15.T1D D2A
16.DxP AxC 17.AxA P3R 18.DxP T1A 19.D3A
P4AR 20.A2A A3D 21.A3C D2R 22.0-0 0-0 23.
D4A T3A 24.T3D R1T 25.D6T T1-1A 26.T1A



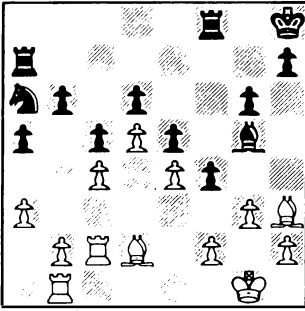
26.... P5A 27.DxPA A4R 28.D4R AxP 29.T1C



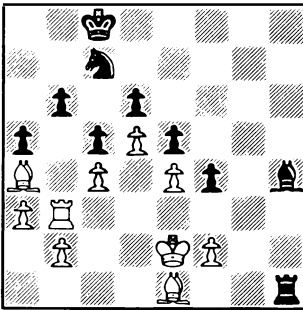
29.... PxP 30.TxP D4A 31.A2A DxP+ 32.R1T
T3T 33.T2C D3A 34.D7C A5D 35.T4CR A4R 36.
DxPT AxP 37.R2C A4R 38.A3D T7T+ 39.R1C T7A
40.P3R A7T+ (0 - 1)

KARPOV	TIMMAN
Reti	

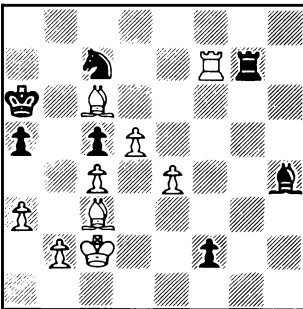
1.C3AR C3AR 2.P4A P3CD 3.P3CR P4A 4.A2C
A2C 5.0-0 P3C 6.P4D A2C 7.C3A C5R 8.CxC
AxC 9.P5D P4R 10.D3C 0-0 11.A3T AxC 12.DxA
P4A 13.P4R P5A 14.D1D P3D 15.A2D P4TD 16.
D4T A3T 17.TD1A A4C 18.T2A R1T 19.P3T T2T
20.A1R D1R 21.DxD TxD 22.A2D C3T 23.T1C
T1AR



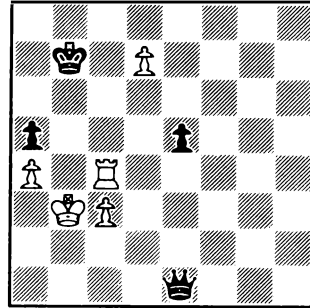
24.T3A R2C 25.A4C T2-2AR 26.T3C T1CD 27.
A1D P4T 28.P4T A3T 29.P4C PxP 30.AxPC R3A
31.R1A T2-2CD 32.R1R A1A 33.T3T T2TR 34.
R2R A2R 35.P5T PxP 36.TxP TxT 37.AxT T1C
38.A3A T1TR 39.A4C C2A 40.A7D R2A 41.T1TD
A4C 42.A3A R2R 43.A5A A3A 44.T1D T1T 45.
R3D T1T 46.A1R T1T 47.A2D T1T 48.T1AD T1T
49.T3A T1T 50.T3C C1T 51.R2R A4C 52.A1R
T8T 53.A8A A5T 54.A2D T7T 55.A1R T8T 56.
A7C C2A 57.A6A R1D 58.A2D T7T 59.A1R T8T
60.A4T R1A



61.A3A (S) T7T 62.TxP TxP+ 63.R3D T6A+ 64.
R2A T6C 65.TxP P6A 66.T6TR P7A 67.T8T+ R2C
68.A6A+ R3T 69.T8AR T1C 70.T3A T6C 71.T7A
T4C 72.T7A T2C 73.T3A T6C 74.T5A T4C 75.
T8A T1C 76.T7A T2C



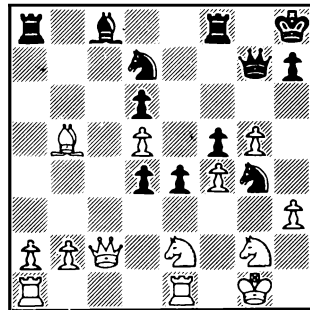
77.TxT P8A=D 78.TxC DxP 79.P4T DxPR+ 80.
R3C A8R 81.P6D D5T 82.A5C+ R3C 83.T6A+ R2C
84.P7D AxA 85.PxA P5A+ 86.TxP D8R



87.P8D=C+ R2T 88.T7A+ R1C 89.T7D D8CD+ 90.
R4A D8AR+ 91.R5D D6A+ 92.R6D D1A+ 93.R6R
D3T+ 94.RxP D6R+ 95.R6D D5A+ 96.R5A D6R+
97.R4A R1A 98.C7A D5R+ 99.R5A D6R+ 100.R6A
DxP+ 101.R6C D6R+ 102.R6T D3R+ 103.C6D+
R1C 104.T8D+ R2A 105.T8A+ (1 - 0)

KORCHNOI **ROMANISHIN**
India de Rey, Clásica

1.P4AD C3AR 2.C3AR P3CR 3.C3A A2C 4.P4R
P3D 5.P4D 0-0 6.A2R P4R 7.0-0 CD2D 8.D2A
P3A 9.T1D D2R 10.P5D P4A 11.P3CR R1T 12.
A5C P3TD 13.C4TR D1R 14.T1R C1CR 15.A2D
D2R 16.C2C P4A 17.PxP PxP 18.P4A P5R 19.
P4CR P4C 20.PxP PxP 21.AxP A5D+ 22.A3R C3T
23.P5C C5C 24.AxA+ PxA 25.C2R D2C 26.P3TR

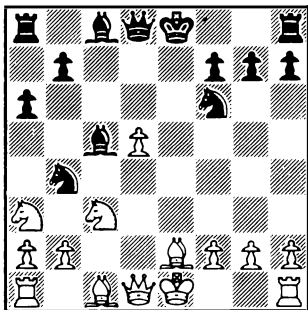


26... P6D 27.D3A PxC 28.DxD+ RxD 29.PxC
C4A 30.PxP AxP 31.AxP C5T 32.P3C C6A 33.
A4A CxP 34.C3R A2D 35.R2T TxP 36.T2R C8A
37.TxT CxT 38.AxC T7A+ 39.C2C TxA 40.T7T
R3C 41.TxA RxP 42.TxPD T7CD 43.T6CD T7D
44.T6R R4A 45.T8R T5D 46.R1C P4T 47.R1A
T7D 48.P4C T7C 49.P6D T7D 50.C3R+ R5A 51.
C4A (1 - 0)

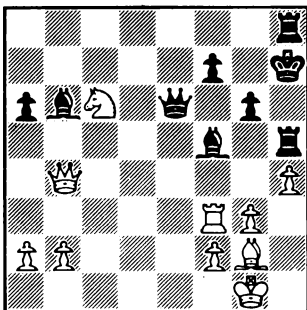
En la siguiente partida Karpov introdujo una novedad en su 13ª jugada.

KARPOV **VAN DER WIEL**
Siciliana, Paulsen

1.P4R P4AD 2.C3AR P3R 3.P4D PxP 4.CxP C3AD
5.C5C P3D 6.P4AD C3A 7.C1-3A P3TD 8.C3T
P4D 9.PAxP PxP 10.PxP C5CD 11.A2R A4AD



12.A3R AxA 13.D4T+ C2D 14.Dxc5 A4A 15.D4R+
R1A 16.0-0 P4CD 17.C2A C3A 18.D3D P3C 19.
A3A A4A 20.D2D P4TR 21.C4D A5CR 22.C6A D3D
23.C4R CxC 24.AxC R1C 25.TD1A T1R 26.D3D
A3C 27.A3A A2A 28.P3CR D3A 29.T3A A3C 30.
T3C A6T 31.A2C A5C 32.A3A A6T 33.A2C A5C
34.D3AD D3D 35.T1R TxT+ 36.DxT D3A 37.P3TR
A2D 38.T3AR D3D 39.D3A A4AR 40.P4TR R2T
41.A3T P5C 42.D1R DxPD 43.A2C D3R 44.DxP

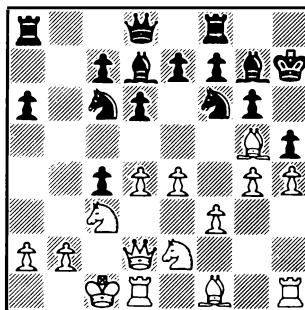


44.... DxC 45.TxA D8A+ 46.R2T PxT 47.DxA
D3T 48.D4D T1R 49.A3T P5A 50.PxP R1C 51.
P4C D2C 52.D7D T8R 53.D8D+ R2T 54.A5A+ R3T
55.D5C+ DxD 56.PAxD+ R2C 57.A3D T8TD 58.
A4A T8CD 59.P3T T8TD 60.AxPT TxP 61.A2R
T7T (½ - ½)

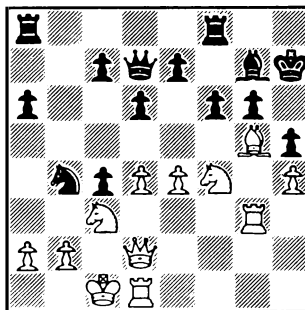
MILES **JADOUL**
India de Rey, Sämisch

1.P4D C3AR 2.P4AD P3CR 3.C3AD A2C 4.P4R

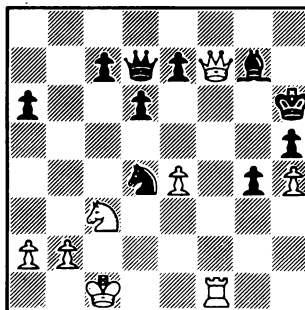
P3D 5.P3A 0-0 6.A3R C3A 7.D2D P3TD 8.CR2R
A2D 9.P4TR P4TR 10.0-0-0 P4CD 11.A6T R2T
12.A5C PxP 13.P4CR



13.... CxP 14.PxC AxPC 15.A3T AxA 16.TxA
D2D 17.T3C C5C 18.C4A P3AR



19.CxPC PxA 20.CxT+ TxC 21.D2R P5C 22.DxPA
C3A 23.T3-1C T7A 24.T1C-1A TxT 25.TxT CxP
26.D7A R3T

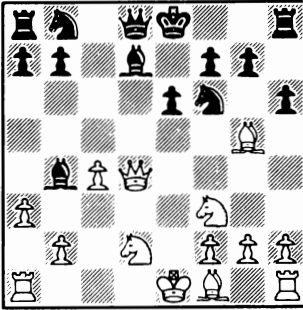


27.T5A CxT 28.PxC R2T 29.P6A

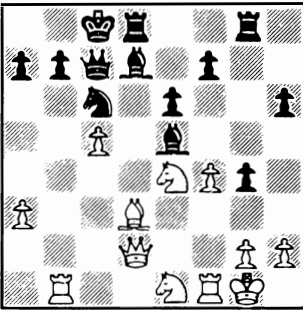
(1 - 0)

VAN DER WIEL KORCHNOI
Francesca

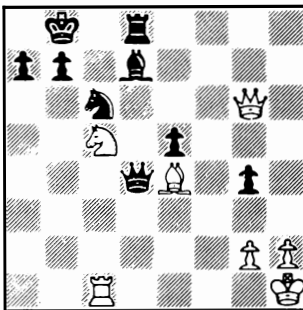
1.P4R P3R 2.P4D P4D 3.C2D P4AD 4.C1-3A
C3AR 5.PxP CxP 6.P4A C3AR 7.C3C PxP 8.DxP
A2D 9.A5C A5C+ 10.CD2D P3TR 11.P3TD



11.... C3A 12.D4T A2R 13.A3D T1CR 14.AxC
AxA 15.D4R P4CR 16.0-0 P5C 17.C1R AxP 18.
T1C A6A 19.D3R D2A 20.C4R A5D 21.D2D 0-0-
22.P5A A4R 23.P4A



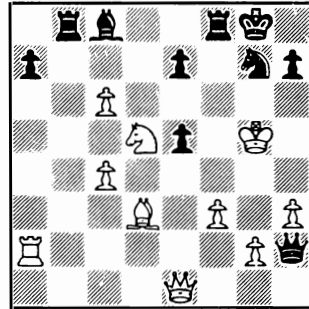
23.... P4A 24.PxA PxC 25.AxP DxP 26.D3R
TR1A 27.C3D TxT+ 28.TxT D6A 29.T1C P4R 30.
DxP D5D+ 31.C2A DxP 32.T1AD DxP 33.C3D T
34.D6C D5D+ 35.R1T R1C 36.C5A



36.... DxC 37.TxD A4A 38.P4T AxD 39.AxA
P6C 40.T1A C2R 41.A7A T1AR 42.T1A C3C 43.
P5T C5A (0 - 1)

MILES KORCHNOI
Grünfeld, Cerrada

1.P4D C3AR 2.P4AD P3CR 3.C3AD P4D 4.C3A
A2C 5.P3R 0-0 6.P4CD P3C 7.A2C P4A 8.PCxP
PxP 9.PxP C3T 10.P6A C5R 11.C4D T1C 12.D1A
D4T 13.P3A C5-4A 14.C3C D5C 15.R2A CxK 16.
PxC DxP 17.T2T P5D 18.PxP AxP+ 19.R3C A4R+
20.R4T P3A 21.D2D C2A 22.A1T C3R 23.C5D
P4C+ 24.R5T C2C+ 25.R6T C4A+ 26.R5T D8C
27.A3D DxT 28.AxA PxA 29.P3T C2C+ 30.RxP
D7T 31.D1R



31.... T3A 32.AxP+ RxA 33.D4T+ R1C 34.CxT+
PxK 35.R6C A4A+ 36.RxP T1AR+ 37.R7R D8C
38.D2A D8AD 39.R6D DxP 40.P7A T3A; (0 - 1)

VAN DER WIEL MILES
Caro-Kann, Nimzovich

1.P4R P3AD 2.C3AD P4D 3.C3A PxP 4.CxP C3A
5.CxC+ PCxC 6.P3CR A5C 7.A2C D2D 8.P3TR
A4A 9.C4T A3R 10.P3D C3T 11.A3R P4T 12.D2D
A4D 13.0-0 AxA 14.RxC P3R 15.P4AR P4AR 16.
C3A A2C 17.P4A 0-0-0 18.TD1D P4A 19.P4TR
R1C 20.D2R A5D 21.P3T R1T 22.AxA PxA 23.
P4CD C2A 24.P5C P3A 25.P4T TR1C 26.T1CR
TD1R 27.R2T P4R 28.PxP PxP 29.D2AR T5C 30.
TD1R D2C 31.P5T D3A 32.T2C P5A 33.T2R T1AR
34.T4R C3R 35.PxP TxPA 36.TxT DxT+ 37.T3C
C4A 38.D2R P5R 39.PxP CxP (0 - 1)

TIMMAN MILES
Nimzoindia, Leningrado

1.P4D C3AR 2.P4AD P3R 3.C3AR P3CD 4.C3A
A5C 5.A5C A2C 6.P3R P3TR 7.A4T P4CR 8.A3C
C5R 9.D2A AxC+ 10.PxA CxA 11.PAxC P5C 12.
C4T D4C 13.D2D C3A 14.A3D T1CR 15.0-0 R2R
16.T4A TD1AR 17.T1-1AR P4T 18.D2AR C1D 19.
T6A T1R 20.P4R P3D 21.P5A PCxP 22.A5C
T1R-1A 23.P5R PxPD 24.PxP5 P3A 25.A3D PxP
26.C6C+ R2D 27.CxT+ TxC 28.P5D PRxP 29.
D5AD R1R 30.T1-5A (1 - 0)

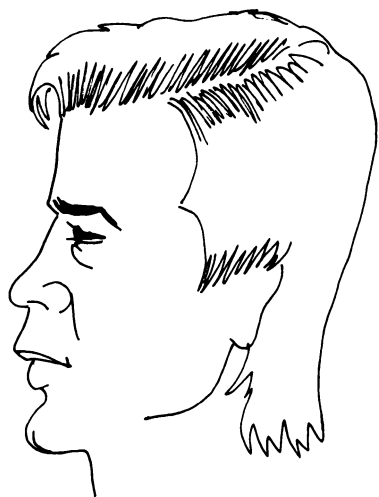


♠ BUDVA 86

Budva: Campeonato de Yugoslavia

SORPRENDENTE VICTORIA DE BARLOV

BUDVA 1986		*	Categoría 9 FIDE																*	GM=12					
N.º	NOMBRE	Rating	1	2	3	4	5	6	7	8	9	0	1	2	3	4	5	6	7	8	Total				
1.	MI BARLOV	2495	■	0	½	½	½	½	½	½	½	½	½	½	½	½	½	½	½	½	12				
2.	GM MARJANOVIC	2490	½	■	½	½	½	½	½	½	½	½	½	½	½	½	½	½	½	½	11				
3.	GM POPOVIC	2545	½	½	■	½	½	½	½	½	½	½	½	½	½	½	½	½	½	½	11				
4.	GM HULAK	2505	0	0	½	■	½	½	½	½	½	½	½	½	½	½	½	½	½	½	10½				
5.	GM VELIMIROVIC	2575	0	0	½	½	■	½	½	½	½	½	½	½	½	½	½	½	½	½	10½				
6.	GM GLIGORIC	2515	½	½	½	½	½	■	½	½	½	½	½	½	½	½	½	½	½	½	10				
7.	MI RUKAVINA	2475	0	0	½	½	½	½	■	½	½	½	½	½	½	½	½	½	½	½	9½				
8.	MI CVITAN	2465	½	½	0	0	½	0	0	■	½	½	½	½	½	½	½	½	½	½	9				
9.	GM IVANOVIC	2490	½	½	0	0	0	0	0	0	■	½	½	½	½	½	½	½	½	½	9				
10.	GM RAJKOVIC	2410	½	½	½	½	½	½	½	½	0	■	½	½	½	½	½	½	½	½	9				
11.	GM CEBALO	2515	0	0	½	½	0	0	0	0	½	0	■	½	½	½	½	½	½	½	8½				
12.	MI NIKOLIC	2445	0	0	0	0	0	0	0	½	0	0	0	■	½	½	½	½	½	½	8½				
13.	MI DRASKO	2460	0	0	0	0	0	0	0	0	½	0	½	0	■	½	½	½	½	½	7½				
14.	GM KOVACEVIC	2500	0	0	½	½	0	0	0	0	½	0	0	0	0	■	½	½	½	½	7				
15.	GM SAHOVIC	2405	0	0	0	0	0	½	0	0	0	0	0	0	0	0	■	½	½	½	7				
16.	GM DURIC	2435	0	0	½	0	0	0	0	½	½	0	0	0	0	0	0	0	■	½	6				
17.	GM MARTINOVIC	2430	½	0	0	0	0	0	0	0	0	0	0	0	0	0	0	0	0	■	5				
18.	MF KOSANOVIC	2365	0	0	½	0	0	0	0	0	0	0	0	0	0	0	0	0	0	0	2				



Barlov, nuevo campeón.

El Campeonato yugoslavo ha tenido un desenlace inesperado. El M.I. Dragan Barlov se ha coronado campeón ante todo un plantel de figuras. En efecto, de 18 finalistas, 12 eran grandes maestros, 5 maestros internacionales y 1 maestro FIDE. Un torneo "largo" en relación con la tendencia actual, con Elo promedio de 2473 puntos y extrema dureza.

Una síntesis del historial del campeonato nos revela que el GM Svetozar Gligoric es, con mucho, el ajedrecista que más veces ha conquistado el título (11). Le siguen Trifunovic, "el rey de las tablas", con 5; Matanovic, Vukic e Ivkov, con 3; y con 2 Pirc, Matulovic, Ivanovic, Ostojic, Velimirovic, Ljubojevic y P.Nikolic, así como muchos otros con 1 solo título. El Campeonato se inició en Belgrado, en 1935.

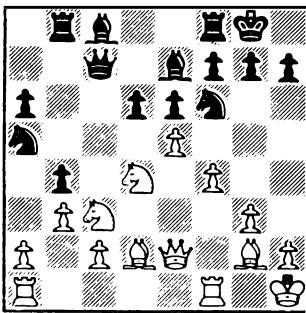
Barlov, maestro internacional de elevado Elo, superó a 6 rivales con Elo superior, por no mencionar los 12 colegas de la máxima titulación. Exhibió un ajedrez muy consistente, con excelente preparación teórica en las aperturas y un adecuado enfoque del medio juego: planes de corte po-

sional, con impecable técnica. La fortuna seguramente sonrió a los audaces (a los vencedores), pero Barlov acreditó, además, cierta sapiencia psicológica que le permitió complementar sus dotes estratégicas pues, por ejemplo, en su partida contra Velimirovic (hábil jugador de ataque) supo ponerle contra las cuerdas esgrimiendo sus propias armas, con un sacrificio táctico-posicional que obligó a Velimirovic a la —para él— triste tarea de defenderse contra amenazas latentes. En otros juegos, por el contrario, Barlov, fiel a sí mismo, se movió dentro de los parámetros de un ajedrez-control de gran naturalidad, con habilidad para neutralizar amenazas cuando la posición así lo requería y en este sentido destaca la diestra conducción de su partida contra Zoran Nikolic (no confundir con Pedrag), en plena jungla de enroques opuestos, donde su ajedrez-control adquirió tonos magistrales.

Mientras se observa la ausencia de famosos veteranos, como Ivkov, Matanovic o Matalovic, ascienden los jóvenes Marjanovic y Popovic, registrándose un meritorio 6º puesto de Gligoric, que sigue siendo un adversario temible hasta para los mejores.

POPOVIC **CVITAN**
Siciliana, Paulsen

1.P4R P4AD 2.C3AR P3D 3.P4D PXP 4.CXP C3AR 5.C3AD P3TD 6.P3CR P3R 7.A2C D2A 8.0-0 A2R 9.A3R CD2D 10.P4A C3C 11.R1T C5A 12.A1A T1CD 13.P3C C4TD 14.A2D 0-0 15.D2R P4CD 16.P5R P5C

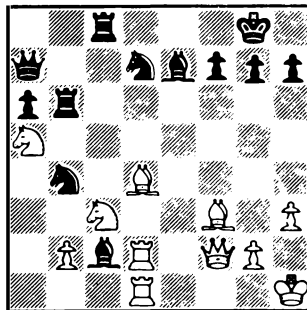


17.C5A PxC 18.PxC PxC 19.DxA A2D 20.AxP DxA 21.DxA DxPAR 22.TD1D TR1R 23.TxP D7C 24.DxP5A (1 - 0)

IVANOVIC **BARLOV**
Siciliana, Scheveningen

1.P4R P4AD 2.C3AR C3AD 3.P4D PXP 4.CXP D2A

5.C3AD P3R 6.A2R P3TD 7.0-0 C3A 8.R1T A2R 9.P4A P3D 10.A3R 0-0 11.P4TD A2D 12.C3C P3CD 13.A3A TD1A 14.D2R C5CD 15.D2A T1C 16.TR1D P4R 17.P3T A3A 18.T2D TR1A 19.P5T PXP 20.CXP PXP 21.AXP A2D 22.D3C D2T 23.P5R PXP 24.AXP T3C 25.T1-1D A4AR 26.D2A AxP 27.A4D C2D



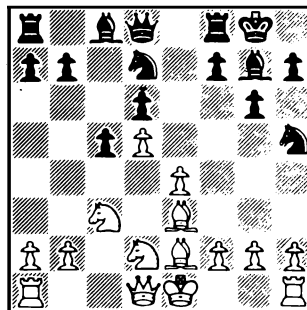
28.C5D CxC 29.AxC A3A 30.AxT DxT 31.TxA TxT 32.DxT (1 - 0)

RAJKOVIC **KOVACEVIC**
Gambito Dama, Eslava

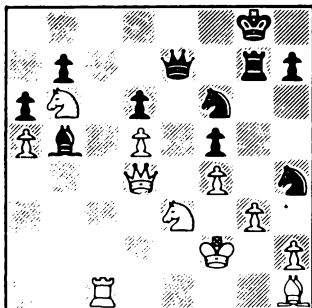
1.P4D P4D 2.P4AD P3AD 3.C3AD C3AR 4.A5C CD2D 5.P3R P3R 6.PXP PRXP 7.A3D A2R 8.D2A 0-0 9.C3A T1R 10.0-0 C1A 11.TD1R C5R 12.AxA DxA 13.AxC PxA 14.C2D P4AR 15.P3A PXP 16.CXP A3R 17.P4R PXP 18.TxP P3TR 19.C5R TD1D 20.D2A C2D 21.C6C D3D 22.D3R R2T 23.C4A A2A 24.P3TR C3A 25.TxT TxT 26.D2A C5R 27.CxC TxC 28.C3D A3C 29.C5A TxP 30.CXP D4D 31.D3R P4A 32.D7R T5R 33.D7AD T7R 34.T2A D8D+ 35.T1A D7A (0 - 1)

SAHOVIC **VELIMIROVIC**
Benoni, Moderna

1.P4D C3AR 2.P4AD P3R 3.C3AR P4A 4.P5D PXP 5.PXP P3D 6.C3A P3CR 7.P4AR A2C 8.A4AR 0-0 9.C2D C4T 10.A3R C2D 11.A2R



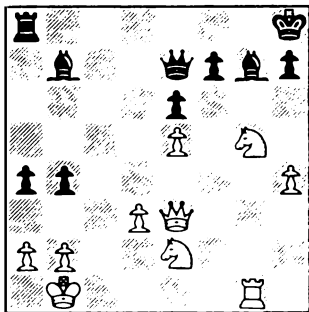
11... A5D 12.C4A AxA 13.CxA C2C 14.0-0
 D2R 15.D2D P3TD 16.P4TD P4A 17.PxP PxP 18.
 TR1R C4R 19.P4A C3C 20.C4A D2AD 21.P5T A2D
 22.C6C TD1R 23.P3CR T2R 24.A3A T1-1R 25.
 TxT TxT 26.T1AD C1R 27.C1D D1D 28.P4CD PxP
 29.DxP T2C 30.C3R D2R 31.D4D C5T 32.A1T
 A4C 33.R2A C3A



34.T1R C5R+ 35.AxC PxA 36.T1AD P3T 37.C8A
 D2D 38.D6A A6D 39.D6R+ DxD 40.PxD C3C
 (1 - 0)

IVANOVIC **POPOVIC**
 Siciliana, Richter-Rauzer

1.P4R P4AD 2.C3AR P3D 3.P4D PxP 4.CxP C3AR
 5.C3AD C3A 6.A5CR P3R 7.D2D A2R 8.0-0-0
 0-0 9.C3C P3TD 10.AxC PxA 11.P4TR P4C 12.
 P4C R1T 13.P5C T1CR 14.R1C A2C 15.P4A C1C
 16.A3D C2D 17.TR1C P5C 18.C2R P4TD 19.PxP
 TxT 20.TxT AxPA 21.C3-4D C4A 22.D3R A2C
 23.C3AR CxA 24.PxC P5T 25.C5C D2R 26.P5R
 PxP 27.PxP



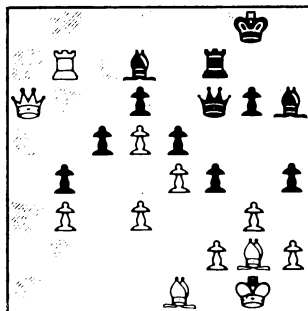
27... P3A 28.PxP DxP 29.C4D A4D 30.C5-3A
 P6T 31.PxP PxP 32.T4C P4R 33.D5C T1CD+ 34.
 R2A P3T 35.DxD AxD 36.T6C T1AR 37.TxP+ R2C
 38.T5T T1A+ 39.R2D AxPTD 40.C5CD A2A 41.
 T5A P7T (0 - 1)

VELIMIROVIC **CEBALO**
 Siciliana, Sozin

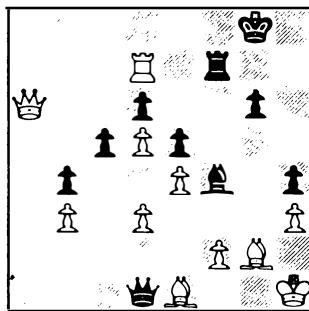
1.P4R P4AD 2.C3AR P3D 3.P4D PxP 4.CxP C3AR
 5.C3AD P3R 6.A4AD A2R 7.A3C C3A 8.A3R C4TD
 9.P4A CxA 10.PTxC P3TD 11.D3A D2A 12.P4CR
 P3T 13.T1AR 0-0 14.P4T P4D 15.P5R C5R 16.
 CxC PxC 17.D3C A2D 18.P5A A4A 19.P6A AxC
 20.AxA DxPA 21.T2A D6D 22.A3R A4C 23.PxP
 RxP (1 - 0)

RUKAVINA **CEBALO**
 Sistema Barcza

1.C3AR P4AD 2.P3CR C3AD 3.A2C P4R 4.P3D
 P3CR 5.0-0 A2C 6.P4A CR2R 7.C3A P3D 8.C1R
 A3R 9.C5D 0-0 10.C2A T1C 11.C2-3R P4CD 12.
 CxC+ CxC 13.C5D CxC 14.PxC A2D 15.A2D P4TD
 16.P4R P5T 17.P4CD PxPa.p. 18.PxP P5C 19.
 D2A T1T 20.D2C TxT 21.TxT P4A 22.D1A P5A
 23.D4A D3A 24.A1R P4T 25.T7T T2A 26.D6T
 A3T 27.T7C P5T



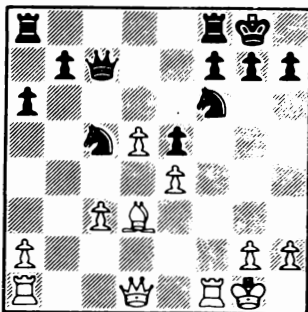
28.PxPA AxP 29.P3T D4C 30.R1T D4T 31.TxA
 D8D



32.A1A DxA 33.R2C A6C 34.TxT RxT 35.D2T
 A5A 36.D7T+ R3A 37.D7D P5A 38.DxP+ R4C 39.
 D8D+ R4T 40.D8T+ R4C 41.P6D A6C 42.D8AR
 (0 - 1)

VELIMIROVIC **MARTINOVIC**
Siciliana, Paulsen

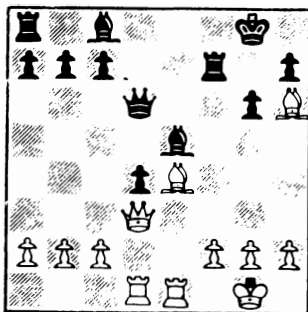
1.P4R P4AD 2.C3AR P3R 3.P4D PxP 4.CxP P3TD
 5.P4AD C3AR 6.C3AD A5C 7.A3D D2A 8.0-0 AxC
 9.PxA P3D 10.P4A P4R 11.PxP PxP 12.C2A A3R
 13.C3R CD2D 14.A3T C4A 15.C5D AxC 16.PAxA
 0-0



17.TxC PxT 18.D3A CxA 19.AxT DxP 20.T1D
 RxA 21.R1A T1A 22.TxC D7C 23.T1D T8A 24.
 TxT DxT+ 25.R2A D4A+ 26.D3R D5C 27.D6T+
 R2R 28.DxPT D7D+ 29.R3C DxPT 30.P4T D6C+
 31.R2T P4T 32.P5T P5T 33.P6T P6T 34.D5A
 D6R 35.P6D+ RxP 36.DxPA+ R2D 37.P7T P7T
 38.P8T=D (1 - 0)

IVANOVIC **Z. NIKOLIC**
Francesa, Rubinstein

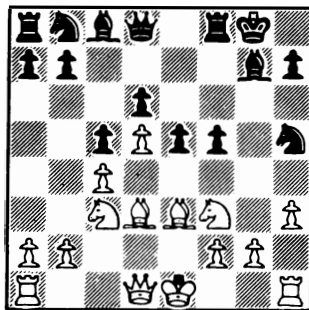
1.P4R P3R 2.P4D P4D 3.C3AD C3AD 4.C3A C3A
 5.P5R C5R 6.C2R P3A 7.C3C A2R 8.PxP AxP 9.
 A3D 0-0 10.CxC PxC 11.AxP CxP 12.0-0 P4R
 13.CxC PxC 14.D3D P3CR 15.A6T T2A 16.TD1D
 D3D 17.TR1R A4R



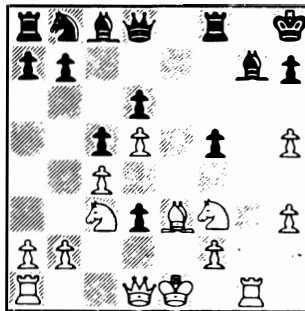
18.P4AR AxP 19.A5D AxA 20.T8R+ A1A 21.D3AR
 D2D 22.T1AR D4A 23.AxT+ RxA 24.TxAD
 (1 - 0)

BARLOV **VELIMIROVIC**
India de Rey, Clásica

1.P4D C3AR 2.C3AR P4A 3.P5D P3CR 4.P4A A2C
 5.C3A P3D 6.P4R 0-0 7.A3D P4R 8.P3TR C4T
 9.A5C P3A 10.A3R P4A 11.PxP PxP



12.P4CR P5R 13.PxC PxA 14.T1CR R1T



15.TxA RxT 16.P6T+ R1C 17.A4A T3A 18.DxP
 T3C 19.0-0-0 P3T 20.D3R C2D 21.A5C D1A 22.
 C4T C4R 23.CxT CxC 24.A4A P4C 25.D3C D3A
 26.P4TR R2A 27.P5T CxA 28.DxC A2D 29.T1C
 T1CR 30.TxT RxT 31.C4R D2R 32.CxP D8R+ 33.
 R2A D7R+ 34.D2D DxPT 35.D3R R1A 36.C7C D5C
 37.CxP A1A 38.P4A PxP 39.P6D R2A 40.P7D
 (1 - 0)

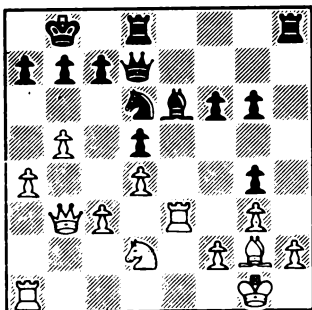
BARLOV **HULAK**
Benoni, Nimzovich

1.P4D C3AR 2.P4AD P3R 3.C3AR P4A 4.P5D PxP
 5.PxP P3D 6.C3A P3CR 7.C2D CD2D 8.P4R A2C
 9.A2R 0-0 10.0-0 T1R 11.P4TD C4R 12.C2-1C
 P3TD 13.C3T P3T 14.P4A C4-2D 15.D2A T1C
 16.R1T C1A 17.A2D C5C 18.D3D P4TR 19.AxC
 PxA 20.C4A P4CD 21.PxP PxP 22.C5T P5A 23.
 D3C A2D 24.C6A AxC 25.PxA D1A 26.P5A DxPAD
 27.P6A A1T 28.C5D TxP 29.C7R+ TxC 30.PxT
 C3R 31.A3A AxA 32.DxA D1R 33.D6A P4D 34.
 TD1R T3C 35.T1D T3D 36.T1T R2T 37.DxPA+
 (1 - 0)

Z. NIKOLIC**BARLOV**

Francesa, Cambio

1.P4D P3R 2.P4R P4D 3.PxP PxP 4.C3AR A3D
 5.A3D CR2R 6.0-0 A5CR 7.P3A C1-3A 8.T1R
 D2D 9.CD2D 0-0-0 10.P4C C3C 11.P5C C3A-2R
 12.D4T RIC 13.A3T C5A 14.A1A P3A 15.A5A
 C1A 16.D3C A4AR 17.T3R P4C 18.P4TD P5C 19.
 C4T A3R 20.AxA CxA 21.P3C C3C 22.CxC PxC
 23.A2C



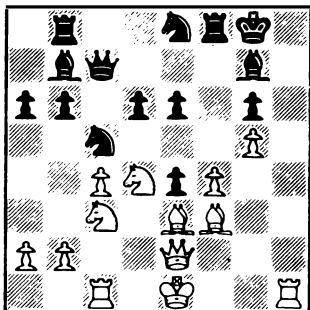
23.... C5R 24.C1A P4AR 25.T1D D2A 26.P4AR
 PxPa.p. 27.AxP P4C 28.T2R P5A 29.PxP PxP
 30.T2CR TD1C 31.T3D TxT+ 32.AxT T1C

(0 - 1)

MARJANOVIC**HULAK**

Siciliana, Dragón

1.P4R P4AD 2.C3AR P3R 3.P4D PxP 4.CxP P3TD
 5.P4AR P3D 6.P4A P3CR 7.C3AD A2C 8.A3R
 C3AR 9.A2R 0-0 10.A3A CD2D 11.C3C D2A 12.
 T1AD T1C 13.P4C C1R 14.D2R P3C 15.P4TR A2C
 16.P5C P4A 17.P5T C4A 18.PTxP PTxP 19.C4D
 PxP



20.A4C D2R 21.R2D C2A 22.P4C C6D 23.TD1AR
 P4R 24.D2T PxC 25.D7T+ R2A 26.AxP C3R 27.
 AxC+ RxA 28.AxA TxP 29.DxP+ R2D 30.TxT CxT
 31.D5A+ D3R 32.DxD+ RxD 33.T1AR C4T 34.A4D
 T1C 35.A3R P4C 36.PxP PxP 37.CxCPC R4R 38.

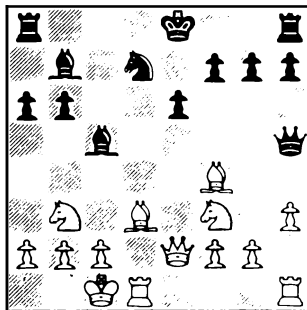
T7A A3T 39.T7R+ R4A 40.CxP+

(1 - 0)

MARTINOVIC**MARJANOVIC**

Francesa, Tarrasch

1.P4R P3R 2.P4D P4D 3.C2D P4AD 4.PxPD DxP
 5.PxP AxP 6.C4R C3AR 7.A3D P3CD 8.D2R A2C
 9.C3C CD2D 10.A4AR P3TD 11.0-0-0 D4T 12.
 P3TR

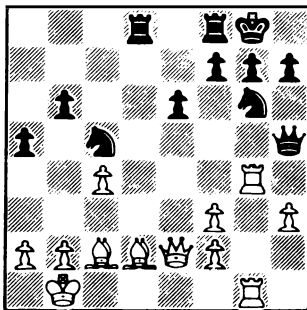


12.... AxC 13.PxA C4D 14.A2D 0-0 15.P4AD
 C2R 16.TR1C C3C 17.R1C TD1D 18.CxA CxC 19.
 A2A P4T 20.T5C D5T 21.T4C D4T 22.T1-1C

MARJANOVIC**HULAK**

Siciliana, Dragón

1.P4R P4AD 2.C3AR P3R 3.P4D PxP 4.CxP P3TD
 5.P4AR P3D 6.P4A P3CR 7.C3AD A2C 8.A3R
 C3AR 9.A2R 0-0 10.A3A CD2D 11.C3C D2A 12.
 T1AD T1C 13.P4C C1R 14.D2R P3C 15.P4TR A2C
 16.P5C P4A 17.P5T C4A 18.PTxP PTxP 19.C4D
 PxP

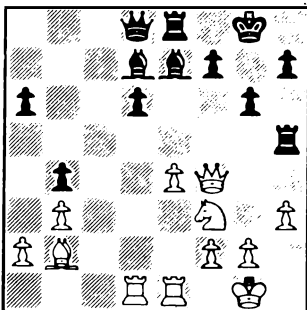


22.... P4A 23.T5C D5T 24.A3A T2A 25.P3C
 T2-2D 26.P3TR R2A 27.P4C PxP 28.PxP C6D 29.
 A3C C6-5A 30.D2A CxP 31.TxP+ PxT 32.P5A+
 R1R 33.T1R+ C2R 34.DxP T8D+ 35.R2A DxP+
 (0 - 1)

POPOVIC**DURIC**

Española, Cerrada Morphy

1.P4R P4R 2.C3AR C3AD 3.A5C P3TD 4.A4T C3A
 5.0-0 A2R 6.T1R P4CD 7.A3C 0-0 8.P3A P3D
 9.P3TR C4TD 10.A2A P4A 11.P4D D2A 12.CD2D
 A2D 13.C1A C5A 14.C3C PAXP 15.PxP TD1A 16.
 A3D PxP 17.CxP P3C 18.P3C C4R 19.A2G CxA
 20.DxC TR1R 21.D3A D1D 22.TD1D T4A 23.D4A
 P5C 24.C3A C4T 25.CxC TxC



26.P5R T4A 27.D2D A1AR 28.PxP TxT+ 29.TxT
P4TD 30.D4D P3A 31.P4C T4CD 32.D4AD+ R1T
33.D7A (1 - 0)

HULAK	MARTINOVIC
India de Dama	

1.P4D C3AR 2.P4AD P3R 3.C3AR P3CD 4.P3CR

A3T 5.D4T P3A 6.C3A A2R 7.P4R 0-0 8.A3D
P3D 9.D2A P3TR 10.P5R C3-2D 11.P4TR PxP
12.PxP P3A 13.PxP AxP 14.A4A A2C 15.0-0-0
AxC 16.PxA D3A 17.C5C P4R 18.P5A P4C 19.
AxPC PxP 20.A4A+ T2A 21.PxP (1 - 0)

MARJANOVIC	BARLOV
Siciliana, Scheveningen	

1.P4R P4AD 2.C3AR C3AD 3.P4D PxP 4.CxP D3C
5.C3C C3A 6.C3A P3R 7.A3D P3TD 8.0-0 D2A
9.P4A P3D 10.D2R P4CD 11.A2D P5C 12.C1D
P4TD 13.P3A A3T 14.T1A AxA 15.DxA D2C 16.
C2A A2R 17.PxP CxP 18.D4A P4D 19.PxP PxP
20.D7A DxD 21.TxD C3T 22.T7C P5T 23.T1R
0-0 24.T1xA PxP 25.TxPC C4A 26.T5C C4-5R
27.CxC CxC 28.A5T TR1A 29.T7A P3A 30.TxT+
TxT 31.R1A T7A 32.A1R P5D 33.T4C P4A 34.
TxP TxPCD 35.P4TD T7T 36.P5T P4T 37.T5D
C3A 38.TxP C5C 39.T5CR CxP+ 40.R1C C5C 41.
TxPT (1 - 0)

FALLECIO LUDMILA RUDENKO

por BENITO LOPEZ ESNAOLA

El pasado 4 de marzo falleció, a la edad de 82 años, la que fue segunda campeona mundial, Ludmila Rudenko. La primera fue la gran Miss Vera Menchik, que falleció en 1944 víctima del bombardeo nazi sobre Londres.

En 1948 el Congreso de la FIDE acordó que continuaran las competiciones para la designación de la campeona mundial. El certamen fue ganado por Ludmila Rudenko.

Ludmila Rudenko nació en Lubna (Ucrania) en 1904, y para los diez años ya participó en torneos infantiles. En 1926 tomó parte en un concurso femenino organizado por "Komo-somolskaia Pravda" consiguiendo la norma de segunda categoría. En 1928 participó y ganó, el Campeonato de Moscú. Se trasladó con su familia a Leningrado en 1932.

En encuentros individuales ganó los siguientes matches:

En 1936 a Lobanova por +2 -1 =3; en 1947 a Volpert por +3 -0 =0 y en 1953 perdió contra Bikova por +5 -7 =2.

A continuación una partida de esta formidable dama del ajedrez soviético.

CAMPEONATO MUNDIAL 1950
MORA / RUDENKO - Defensa Philidor

1.P4R P4R 2.C3AR P3D 3.P4D C2D 4.A4AD P3AD 5.PxP PxP 6.0-0 A2R 7.C3A CR3A 8.D2R 0-0 9.
T1D D2A 10.P3TD C4A 11.P4CD C3R 12.P3T P4CD 13.A3C P4TD! 14.PxP DxP 15.A2C D2A 16.C1C
C5A 17.D3R C3C! 18.C3A C2D 19.C2R C4A 20.T2D C5TD 21.AxC TxA 22.C3A T1T 23.TD1D A3R! 24.
T3D C5A 25.T3-2D P3A! 26.R2T T2T 27.C1R TR1T 28.C1C D4T 29.C3D CxC 30.TxC D5T! 31.T3-2D
D5A 32.P3AR A4AD 33.D3D D7T! 34.P3A A5A 35.D2A A6C 36.T8D+ A1A! (0 - 1)

Esta partida recibió el premio a la mejor partida de la competición.

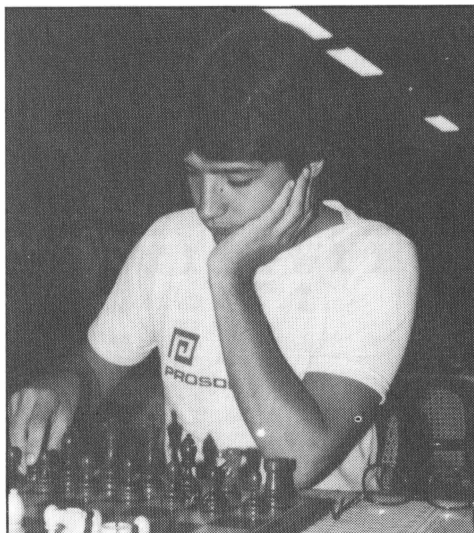




TRIUNFO DE SUNYE NETO, EMPATADO CON REYES

— CLASIFICACION FINAL —

1. MI J. SUNYE NETO	7	55,5
2. MI J. REYES	7	52,5
3. MI A. ROMERO	6,5	54,5
4. MI F. GALLEGO	6,5	53
5. R. ALVAREZ	6,5	50,5
6. GM R. HERNANDEZ	6,5	50
7. J. IRUZUBIETA	6,5	46,5
8. MI F. IZETA	6,5	46
9. MI F.J. OCHOA	6	55
10. MI J.M. GOMEZ	6	51,5
11. MI J.L. FERNANDEZ	6	50
12. C. PASTOR	6	46
13. J.B. GUERRA	6	45
14. R. BASTIDA	6	43,5
15. A. RUIZ LEDO	6	43
16. Z.H. ZAHNEISSEN	6	42
17. M. VALLS	6	40,5
18. L. OLAIZOLA	5,5	40,5
19. J. TEJERO	5,5	39
20. C. NAVA	5	48
21. C. OLIVER	5	46,5
22. C. CRUZ LOPEZ	5	45
23. E. TARDIO	5	43,5
24. J. ARMENGOL	5	43
25. F.J. TORRES	5	42,5
26. L. GUIJARRO	5	40,5
27. E. ROS	5	40
28. C. JOFRE	5	39,5
29. L. BERMEJO	5	39,5
30. G. BARRENECHEA	5	39
31. J.I. ORTEGA	5	37
32. M. ZUBIA	5	34,5
etc. 72 clasificados.		



Sunye Neto.

putación Foral y la Caja de Ahorros de Guipúzcoa.

CRUZ LOPEZ SUNYE NETO
Nimzoindia, Rubinstein

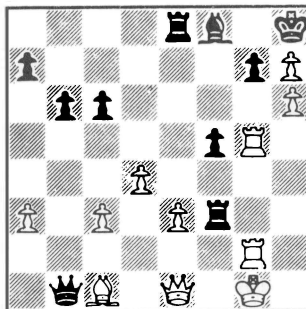
1.P4D C3AR 2.P4AD P3R 3.C3AD A5C 4.P3R 0-0
5.C2R T1R 6.P3TD A1A 7.P3CR P4D 8.PxP PxP
9.A2C P3A 10.0-0 C3T 11.P3T C2A 12.P4CR
A3D 13.P4A P3CD 14.C3C A3T 15.T2A C4C 16.
P5C CxC 17.PxC C5R 18.AxC PxA 19.C5T A2R
20.T1-2T A1AD 21.T2T D4D 22.TD2CR RIT 23.
P4TR A1A 24.C3C A3R 25.P5T D6C 26.D1R A5CR
27.CxP TxC 28.TxA TD1R 29.P6C P4AR 30.T5C
TxPA 31.PxP D8C 32.T2-2C T6A 33.P6T

El 9º Open Internacional de San Sebastián tuvo lugar en el Hotel Costa Vasca, del 22 al 30 de Marzo, con la participación de 76 jugadores, entre los que se encontraban 1 GM, 9 MI y 20 con Elo FEDA.

Buena actuación de Romero y de los ajedrecistas vascos, 9 de los cuales se clasificaron entre los 14 primeros.

La organización estuvo presidida por Juan Bautista Aranzabe, Presidente de la Federación Guipuzcoana y el arbitraje corrió a cargo de Juanjo Escribano, Javier Aznárez, Etxebeste y J.M.Ramos, bien asesorados por Luisma Fernández y Gerardo Elkano.

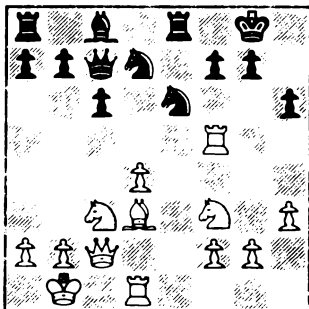
El torneo estuvo patrocinado por la Di-



33.... Pxp 34.T8C+ RXP 35.D1D D5R 36.P4A
T6T 37.T8-3C TxT 38.TxT A3D 39.D5T
(0 - 1)

GIL **HIGUERA**
Gambito Dama, Cambio

1.P4AD C3AR 2.C3AD P3R 3.C3A P4D 4.P4D A2R
5.PxP Pxp 6.A5C P3A 7.D2A 0-0 8.P3R P3TR
9.A4AR T1R 10.A3D CD2D 11.0-0-0 CIA 12.
P3TR A3D 13.A5R D2R 14.R1C C3-2D 15.AxA
DxA 16.P4R Pxp 17.CxP D5A 18.TR1R C3R 19.
C3A C3A 20.T5R C2D 21.T5AR D2A



22.TxP RxT 23.A6C+ R1A 24.AxT RxA 25.D6C+
R2R 26.P5D C2-1A 27.D2A R2A 28.PxC+ AxP
29.C4D T1D 30.CxA TxT+ 31.DxT CxC 32.D5T+
R2R 33.D4T+ R1A 34.D4R D2A 35.P3A C5A 36.
D2A (0 - 1 tiempo)

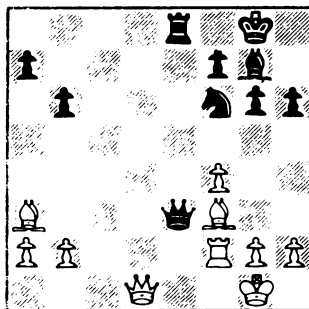
TARDIO **CRUZ LOPEZ**
Dos Caballos, Ulvestad

1.P4R P4R 2.C3AR C3AD 3.A4A C3A 4.C5C P4D
5.PxP C5D 6.P3AD P4C 7.A1A CxP 8.PxC DxC
9.AxP+ R1D 10.D3A Pxp 11.A6A C5C 12.AxT
C7A+ 13.R1A A3T+ 14.R1C CxT 15.P4TR D4AD
16.R2T C7A 17.P3D A3D+ 18.P3CR T1R 19.C2D
C8R 20.TxC TxT 21.C3C D4R 22.Dxp T7R 23.
A5C+ R1A 24.A2C AxP 25.CxP A5R 26.A3T+ R2C
27.D3C+ R1T 28.D8CR+ R2C 29.A8A+ R3C 30.
D3C+ R4T 31.CxT A5C 32.P3T A8R 33.A4A D4AD
34.A3R D1A 35.D6R A6D 36.D5D+ (1 - 0)

MARTIN **GARCIA OSMA**
India de Rey, Sämisch

1.P4AD C3AR 2.C3AD P3CR 3.P4R P3D 4.P4D
A2C 5.P3AR 0-0 6.A3R CD2D 7.A3D P4R 8.CR2R
PxP 9.CxP P3A 10.0-0 C4R 11.A2R P4D 12.
P4xP Pxp 13.A5CR Pxp 14.CxP C4-2D 15.R1T
P3TR 16.A4T D3C 17.CxC+ CxC 18.C3C T1D 19.
D1R A3R 20.A2A D3D 21.A5A D4R 22.A3T TD1A
23.P4AR D4AR 24.A3A A5A 25.T2A P3C 26.C2D
A6D 27.D5R.D2D 28.D7R D5D 29.R1C T1R 30.
D6D D6R 31.C1A AxC 32.TxA T7AD 33.D1D TxT

34.TxT



34.... C5C 35.AxC A5D 36.A4C DxT+ 37.R1T
DxPCD 38.D2D DxT 39.AxD A6R 40.AxA TxA
(0 - 1)

APUROS DE TIEMPO

por el M.I. FELIX IZETA

Con la nueva velocidad de juego recomendada por la FIDE (20 jugadas por hora y sesión de 6 horas), se agudizan los problemas que algunos jugadores acostumbramos a tener para llegar al primer control, para deleite de espectadores y merma de la adrenalina propia. En el Open de San Sebastián se dieron bastantes casos de apuros de tiempo serios, el mayor de ellos probablemente el de la partida Gómez/C. Pastor de la última ronda, donde el M.I. vasco tuvo que realizar 20 jugadas en medio minuto, echando a perder (naturalmente) una muy ventajosa posición que derivó en final con peón de menos.

En mis partidas tuve varios apuros de tiempo (entendiendo por ello la falta extrema de tiempo de reflexión, no aquellos apurillos de mozalbetes o señoritos fácilmente impresionables), a veces míos y a veces del rival. Veamos dos ejemplos en los que intentaré transmitir al lector lo que realmente se siente en esos momentos, por más que la cuestión resulte difícil de concretar en palabras:

IZETA **REYES**
India de Rey (E 99)

1.P4D C3AR 2.P4AD P3CR 3.C3AD A2C 4.P4R
P3D 5.A2R 0-0 6.C3A P4R 7.0-0 C3A 8.P5D
C2R 9.C1R C1R

Normalmente no tiene importancia si es-

te caballo va a "e8" ó a "d7", porque dos jugadas más tarde acostumbra a volver a "f6", pero en este caso no tiene esa intención.

10.P3A P4AR 11.P4CR

Un plan que está de moda. La alternativa es 12.C3D y seguir jugando sin tocar los peones del enroque. Con 11.P4CR se pretende paralizar la iniciativa de las negras en la ala de rey.

11.... R1T 12.C3D C1C?!

Ultimamente se jugaba 12... C3A 13.A3R P3A 14.P3TR P4CD 15.C4C!, aunque sin demasiado éxito para las negras. Los estudiosos pueden ver las partidas en los últimos "informator". Considero esta jugada dudosa porque las negras van a quedar inactivas, pero realmente el efecto que tuvo en la partida fue fuerte, porque me hizo dudar acerca de si debía o no consentir que las negras cambiaran su alfil "malo", cuestión en la que invertí el valioso capital de una hora de mi reloj.

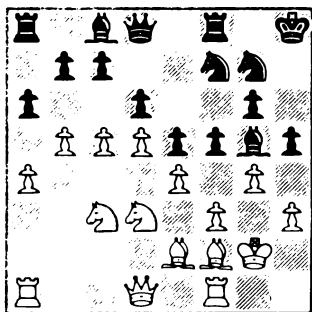
13.A3R

El problema es que tras 13.P5A A3T las blancas no tienen una jugada "claramente útil" mientras esperan a que las negras cambien el alfil y con ello la torre blanca quede bien colocada en "c1".

13.... A3T 14.A2A A4C 15.R2C C3T 16.P3TR C2A 17.P4C C2C 18.P5A P4TR 19.P4TD P3T

Las blancas han conseguido cierta superioridad, que ahora podrían mantener con 20.P5T ó 20.T2T, pero desgraciadamente el reloj comenzaba ya a presionar, y ahora, con la partida de ajedrez prácticamente empezando, es imposible jugar bien sin tiempo.

20.P5C?!



20.... PDxP 21.AxP

La estúpida cuestión de si debía de to-

mar aquí con el alfil o con el caballo terminó con mis reservas de tiempo. Sólo quedaba encomendarse al cielo y empezar a correr.

21.... A2R 22.PCDxP?

En apuros de tiempo se sobrevaloran cuestiones tan inocentes como el hecho de que el alfil-e2 apunte hacia "a6" en caso de captura con la torre.

22.... TxP! 23.A3R T1T 24.T1A P3A 25.PDxP PCxP 26.C5A?

La última oportunidad era 26.P4A!, que había estado latente durante toda la partida, pero ya se sabe que otra característica de los apuros de tiempo es que se evitan las complicaciones por temor a que se escape algo.

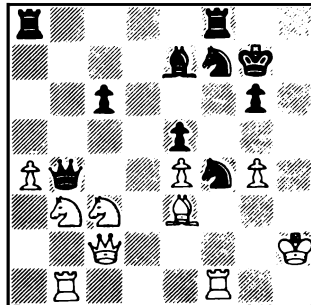
26.... D4T! 27.C3C D5C! 28.D2A

Mientras Reyes pensaba (cosa que en rara ocasión le llevaba mucho tiempo) "sentía" que 28... C3R era la jugada que más me molestaba.

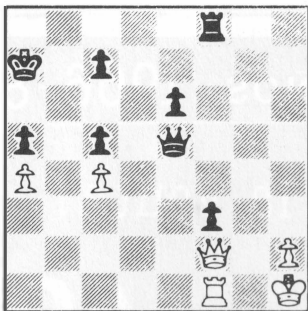
28.... C3R (¡vaya por Dios!) 29.T1CD C5A+ 30.R2T

Al toque, ya que si 30.R3C?? Dx.C.

30.... PAXPC 31.PAXP PxP 32.AxP AxA 33.PxA R2C



Recuerdo que en esta posición me detuve para intentar cambiar el rumbo de los acontecimientos con los no más de 15 segundos que quedaban en mi reloj. En esos microscópicos momentos, pude "ver": 1) Que las negras vienen con intenciones poco amistosas por la columna "h", lo cual además era de prever; 2) Que mi rey no tiene a mano una casilla "segura"; 3) Que hay una cosa negra en el centro-derecha del tablero que me está incordiando mucho; 4) Que si Ax.C Px.A / Tx.P .A3D; 5) Que lo que yo pensaba que podía ser una buena descubierta contra la dama negra, no servía para nada; 6) Que como no jugara una cualquiera se me iba a



37.T1D

Jugada difícil de explicar, lo cual por sí mismo es ya un punto a su favor, pues no hay nada que moleste más a un jugador corto de tiempo que el que le hagan jugadas raras e imprevistas. Yo había visto 37.D2D R3T 38.D7D T1CD y no hay nada, por lo que vi conveniente hacer una jugada "de espera" para que alguna pieza negra (probablemente la torre, porque la dama tiene que defender el peón de "c5") cambiara de lugar. De paso, le quito a la dama negra

la casilla "d4" y dejo la torre en una columna abierta.

37.... T4A??

Todo lo anterior no hubiera servido para nada si ahora las negras hubieran jugado 37... R3T!, pero una jugada así es difícil de hacer con la bandera colgando.

38.D2D! R3T?

Todavía había posibilidades de escapar jugando 38... R2C, pero cualquiera hubiera defendido el peón.

39.D7D!

Eslon bautizó a este tipo de jugadas en apuro de tiempo como "pinchos". Ahora las negras están perdidas.

39.... D7C 40.D6A+

No valía 40.DxP+ por 40... R2T pero hubiera ganado también 40.D8A+.

40.... R2T

Si 40... D3C 41.D8T+ D2T 42.D8A+ D2C 43.DxP+ ganando.

41.DxP7A+ y las negras se rindieron.

(1 - 0)

Madrid

EL TORNEO SCISYS EN EL CORTE INGLES



Cada semana, a partir del 18 de Marzo, se juega un Torneo entre 4 participantes en un gran almacén de "El Corte Inglés" de Madrid, patrocinado por la firma Unimpor que comercializa Scisys. En el centro de Goya (3 y 4 de Abril), la clasificación fue la siguiente:

1º TURBO STAR, 3 puntos;

2º Omar Charour (Siria),

2 puntos; 3º Begoña Huertas (España), 1 punto y 4º Jorge Chicelnisky (Argentina), 0 puntos.



20 AÑOS 1966-86

¡ya está a la venta!

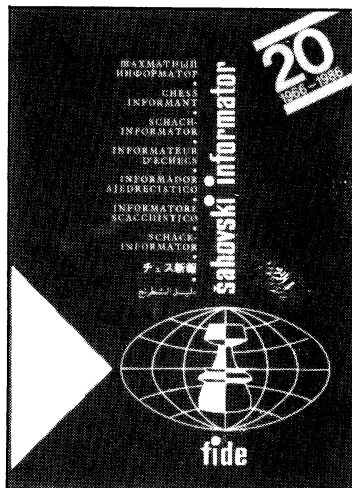
INFORMATOR 40

773 PARTIDAS

Kasparov y Karpov
comentan las **24** partidas del match

Jusupov, Sokolov, Vaganjan,
Timman, Tal, Beljavskij, Smyslov,
Černin, Short, Portisch, Kortschnoi,
Ribli, Nogueiras y Spraggett-

14 candidatos



pedidos a:

CENTRO DE AJEDREZ INTER-
NACIONAL, S.A.

C/ Reina nº 39

Tfno. (91) 221.20.08

28004 MADRID

DISTRIBUCION EXCLUSIVA
PARA ESPAÑA

P.V.P. 3.710,- Pts.

Cádiz

CRONICA DE JAAN ESLON

I TORNEO DIPUTACION PROVINCIAL DE CADIZ * 22/28 Marzo 1986										
N.º	NOMBRE	1	2	3	4	5	6	7	8	Total
1.	Jaán ESLON (Suecia-Valencia)	■	½	½	1	1	½	1	½	5
2.	J. Antonio SALVADOR (Granada)	½	■	1	½	0	½	1	1	4½
3.	Agustín GARCIA LUQUE (Sevilla)	½	0	■	0	1	1	1	1	4½
4.	Diego MEDINA (Cádiz)	0	½	1	■	0	1	½	1	4
5.	J.C. RODRIGUEZ TALAVERA (Sevilla)	0	1	0	1	■	½	1	1	4
6.	Ernesto PALACIOS (Sevilla)	½	½	0	0	■	■	1	0	2½
7.	R. GONZALEZ CUSTODIO (Cádiz)	0	0	0	½	½	0	■	1	2
8.	Fernando CEBADA (Cádiz)	½	0	0	0	0	1	0	■	1½

Este torneo fue organizado por la Federación Gaditana de Ajedrez. Contaban con el patrocinio de la Diputación que albergó el torneo en los salones de su célebre palacio. Para un ajedrecista profesional siempre es alentador ver el nacimiento de nuevos torneos. Como no conocía Cádiz, decidí por una sola vez defraudar a uno de mis torneos favoritos, el Open de San Sebastián, que se celebraba durante la misma Semana Santa. La ciudad más antigua de Europa Occidental (fundada 1.100 A.C.) me pareció muy interesante y todos esos "pasos" fueron una novedad para mí. Como "figura" única combatiendo contra jugadores sin Elo internacional, pero con una fuerza estimada entre 2200-2300, el torneo debería haber sido un paseo para mí. Por lo menos seis puntos hubiera sido lo normal. Sin embargo, las cosas no resultaron tan fáciles y en cierto modo me alegro de ello. La Señora Fortuna me sonrió dándome a la vez un aviso sobre la calidad fatal de mis partidas en este torneo. Mi posición contra Salvador era inferior, contra García Luque estuve completamente perdido, contra Cebada, tuve momentos dudosos, Palacios escapó con tablas y mis tres victorias fueron por lo menos contundentes. Quedé primero gracias a que mis oponentes pelearon bien entre sí. Recuerdo el primer torneo de Cádiz como entrañable y "completo". Con partidas muy disputadas. Yo como favorito no tuve más remedio y los demás "amateurs" no habían venido por los premios que de todas formas no fueron muy abundantes. Se supone que el torneo se ampliará el año que viene, pero la Semana Santa con sus fechas claves hará coincidir a muchos torneos.

ESLON	TALAVERA
Siciliana,	Dragón Acelerado

1.P4R P4AD 2.C3AR C3AD 3.P4D PxP 4.CxP
P3CR 5.P4AD!

En su tiempo la formación Maroczy fue considerada como la refutación del Dragón Acelerado. Se dio mucha importancia a la conquista de terreno. Con el tiempo aparecieron los métodos del denominado "Erizo", con formaciones tipo RICR-D2A-T1AD-T1D-A2CD-A2R-C2D-C3AR-P3TD-P3CD-P3R-P2AR-P2CR-P2TR. El negro no presta importancia a la ventaja de espacio del blanco, sino que se limita a colocar sus piezas esquemáticamente. No pasa a la cuarta fila, sino que prefiere acurrucarse como un erizo pinchando fuerte contra cualquier ataque precipitado. Por sí solo, el sistema no garantiza el éxito (si no consideramos las tablas, con negras, como un éxito), porque si el blanco lo desea puede frenar los contragolpes negros P4CD ó P4D. Petrosian caracterizó al "erizo" como una especie de arma "antitanque". Timman lo llamó "asqueroso", particularmente al plan A2R-1D-2AD, con la dama en 1CD, apuntando a 2TR. Si el blanco no quiere enfrentarse al "erizo", realmente sólo existe un remedio, a saber, 1.P4D, y caso de producirse ... P4AD, hay que recoger el guante jugando P5D. El signo de admiración expresa mi opinión personal, pues soy admirador de los viejos maestros que sabían explotar la formación P4R-P4AD, contra la Siciliana).

5..... A2C 6.A3R C3A 7.C3AD C5CR

Larsen juega a menudo 7... P3D. Suele ganar contra los flojos y perder contra los fuertes con este sistema.

8.DxC CxC

Un ejemplo drástico de lo que puede pasar después de 8... AxC es la partida Mes tel-Karlsson, Las Palmas 1982, que siguió 9.AxA CxA 10.0-0-0 P4R 11.D3C P3D 12.P4A P3A 13.P5A! R2A 14.C5C! CxC 15.PxC D2A+ 16.R1C A2D 17.P3C TD1D? 18.A4A+ R2C 19.P4TR A1R 20.P5T P4C 21.P6T+ R1A 22.D3D D4A 23.P4T P3T 24.PxP PxP 25.TD1AD T1CD 26.R2T R2R 27.A6R D3C 28.D4A T2C 29.P4CR P4T 30.TR1D T1A 31.T2D D5C 32.DxD PxD 33.T2-2AD A2D 34.T7A TxT 35.TxT T1D 36.P5T R1R 37.P6T AxA 38.PxA P4D 39.TxP (1 - 0).

9.D1D C3R

El caballo tiene más perspectivas desde esta casilla. Tras 9... C3A 10.D2D D4T 11.T1A 0-0 12.A2R P3D 13.0-0 A3R 14.P3CD TD1A 15.P4A P4A 16.PxP AxP 17.A3A R1T 18.TR1D TR1R 19.C5C, y en la partida Polugaievsky-Suetin, Kislovodsk 1972, las blancas consiguieron clara ventaja. Generalmente, si el avance ... P4AR no consigue algo concreto, no hace más que debilitar la posición negra. Más complejo es 9... P4R, que brinda muchas posibilidades tácticas si las blancas no juegan bien sus cartas. Según la teoría, el intento de conseguir la máxima ventaja consiste en el salto 10.C5C. Puede que sea cierto, pero hay que vigilar atentamente los contragolpes como D5T y P4D. Si las blancas se abstuvieran de una refutación directa, pueden jugar 10.A3D, que garantiza una pequeña ventaja, sin riesgo. Un ejemplo instructivo es la partida Andersson-Rogers (Olimpiada de Malta, 1980), que siguió 10... 0-0 11.0-0 P3D 12.D2D P4A 13.PxP PxP 14.P4A C3A 15.TD1D D2R 16.A2R C5D 17.AxC PxA 18.C5D D2AR 19.P3CD! A3R 20.C4C R1T 21.C2A P4D! 22.CxP PxP 23.CxA DxC 24.AxP D3C+ 25.R1T TD1D 26.D2R D5C 27.P3C TD1R 28.D2D D6T 29.TR1R T1A 30.D7D D7C 31.DxPC P4TD 32.T2R D6T 33.T7R D7C 34.D2C D6T 35.D2R P5T 36.T1-7D D8A+ 37.R2C T1CR 38.TxA TxT 39.D5R T1CR 40.DxT+ (1 - 0).

10.T1A P3C

Naturalmente, hay alternativas, pero ya no cambian en esencia las características de la posición. Lo importante es que las negras consigan algún contrajuego aceptable, de lo contrario suelen ser estranguladas. En la enciclopedia de aperturas se ve que casi todas las variantes terminan con, por lo menos, ligera ventaja blanca.

11.P4CD 0-0 12.A2R

A base de variantes, lo único que sabía de esta apertura era que 10.T1A, combinado con un rápido 11.P4CD tenía sus ventajas sobre la rutinaria 10.D2D. El alfil lo situó en 2R para no ceder el control de la

casilla d4. Eso no concuerda con la enciclopedia, que indica 12.A3D. En la partida las negras no lograron demostrar los inconvenientes de la jugada del texto. Puede que no los haya y si es así la partida podría calificarse "de interés teórico".

12.... A2C 13.C5D!

En vez de conformarse con la modesta 13.P3A, el blanco quiere privar a su oponente de todo tipo de contrajuego.

13.... P4A

En el gran libro se ve únicamente 13... C2A 14.A4D? P4R 15.A3R P4A, con clara ventaja negra, según la partida García González-Nikolac, Wijk aan Zee 1979, pero ¿por qué las blancas han de considerar la absurda A4D?

14.PxP PxP 15.D2D

También era de considerar 15.P4A. Las blancas, sin fundamento, temían un oscuro juego táctico en el flanco dama, con 15... P4TD 16.AxPC D1C.

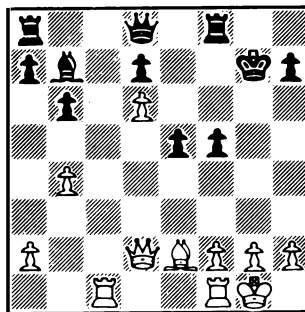
15.... C2A

Tampoco Talavera encuentra otra cosa que apartar el caballo, para poder avanzar el PR. Es, en realidad, lo único que sirve, porque un juego pasivo permitiría el fortalecimiento de la posición blanca mediante P4A, 0-0, A3A, TR1D, etc., con una muerte lenta.

16.0-0 CxC 17.PxC P4R 18.A5CR A3AR 19.A6T

Al principio el blanco había calculado 19.AxA TxA 20.D5C+ R1T 21.T7A AxP 22.TxPD DxT 23.DxT+ D2C 24.DxPA, olvidándose del mate en g2.

19.... A2C 20.AxA RxA 21.P6D



Parte las tropas negras en dos y asegura una entrada en 7AD y además debilita el PR. La posición negra es difícil, tal

vez ya perdida, aunque se tiene la impresión de haber perdido demasiado rápido.

21.... RIT 22.T7A T1CD 23.T1D T1C?

Había que intentar 23... P5A! y mantener la torre en 1AR para defender la casilla 3AR de la dama y, eventualmente, sacrificar el peón de 2D.

24.P3C T2C? 25.D3A!

El inconveniente de la jugada anterior radica en que imposibilita 25... D3A, a causa de 26.TxA.

25.... DIR

Tener que defender el PR desde esta casilla evidencia que la catástrofe es inminente..

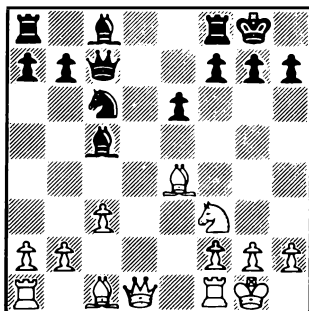
26.T1R T1A 27.TxT AxT 28.A5T

Lo más sencillo —aunque todavía más penoso— para las negras hubiera sido 28. A4A P5R 29.A5D.

28.... DxA 29.DxA+ TIC 30.DxP P3TR 31.D7R D6A 32.DxP+ R2T y al mismo tiempo las negras abandonaron.

PALACIOS CUSTODIO
PD, Sistema Colle

1.P4D P4D 2.C3AR P3R 3.CD2D C3AR 4.P3R P4A
5.P3A C3A 6.A3D A2R 7.0-0 0-0 8.PxP AxP 9.
P4R PxP 10.CxP CxK 11.AxC D2A



12.AxP+ RxA 13.C5C+ R3C 14.D4C P4A 15.D4T
A2D 16.D7T+ R3A 17.D5T R2R 18.D6C C4R 19.
DxPC+ R1D 20.A4A C6A+ 21.PxC DxA 22.TD1D
A3D 23.DxT+ R2A 24.DxA+ DxD 25.TxD RxT 26.
P4AR T1CR 27.T1R ... (1 - 0)

ESCRIBEN LOS LECTORES

Quiero participar en el tema que ha provocado la carta de John Paul Dougherty, aparecida en el nº 192 de JAQUE y que hace referencia a unas "Curiosidades" del nº 188 de la revista, de las que es protagonista el inglés William Winter.

En febrero de 1975, yo había escrito sobre el mismo tema en "Ajedrez Canario" (nº 43, pag. 80) y por eso puedo decir que la N.D.L.R. no es correcta. Es posible que la actual Redacción no sepa la procedencia de la noticia que se dio en el número de JAQUE que cerraba la época del desaparecido José M^e González... pero está muy claro que todo está tomado, párrafo a párrafo y casi con las mismas palabras, de un artículo de Koltanowsky aparecido en la revista argentina "Ajedrez" en abril de 1973. Y en ese artículo, Koltanowsky "fabrica una anécdota" como dice J.P. Dougherty o yerra en sus recuerdos como yo indicaba en mi nota de la revista canaria, en 1975.

JULIAN ALONSO MARTIN

N.D.L.R.: Gracias por la clarificación de J. Alonso Martín.






JUEGUE

ajedrez

POR TELEFONO

1er Teletorneo JAQUE



PROXIMA CONVOCATORIA
 Información e
 inscripciones:
CAISA
 Rema, 39 - 28004 Madrid
 Teléfono: 221 20 08

LA PARTIDA QUE PERDIO KASPAROV

En ocasión de su reciente visita a España (Jaque nº 190) el campeón mundial Garri Kasparov dio una exhibición de simultáneas en Alcoy el 1º de Febrero, en la que sólo perdió una partida, que aquí ofrecemos comentada por el vencedor. Joaquín Corbí nació en Alcoy el 10.6.61 y vive actualmente en Madrid. Como jugador milita en categoría preferente y es miembro del C.A.Madrid.

por JOAQUIN CORBI

Blancas: KASPAROV
Negras: Joaquín CORBI
Alcoy 1.2.86 - Simultáneas
Defensa Siciliana

1.P4R P4AD 2.C3AR P3D 3.A5C+ C3AD 4.0-0
A2D 5.P3A

Con la idea de ocupar el centro. Otra continuación interesante es 5.P4D PxP 6. CxP C3A (pero no 6... CxC por 7.AxA+ DxA 8.DxC C3A 9.A5C! con problemas para las negras.

5.... C3A 6.T1R P3R

Con 6... P3CR se desarrollaba el alfil de rey por fianchetto, llegando a la compleja posición de 7.P4D Pxp 8.Pxp A2C 9. C3A 0-0 10.A5C (con idea de P5R).

7.P4D Pxp 8.Pxp A2R 9.C3A 0-0 10.P5R

Kasparov escoge el plan más agresivo, que consiste en iniciar un ataque al flanco de rey negro. La amenaza latente de un sacrificio táctico blanco en 7TR, es una posibilidad que el negro debe tener en cuenta.

10.... C4D 11.A3D

Con la amenaza del mencionado sacrificio mediante 12.Pxp AxP 13.AxP+! RxA 14. C5C+ R3C (14... RIC 15.D5T ganando) 15.D4C con fuerte ataque blanco.

11.... Pxp 12.Pxp C3-5C!

Importante jugada estratégica que obliga a las blancas a tomar decisiones inmediatas.

13.CxC

Si el blanco hubiese efectuado 13.A1C, el negro disponía de 13... T1A 14.A2D CxC 15.AxC C4D 16.A4D P4TD 17.P4TD P4CD 18.Pxp AxP con buena partida para las negras en el flanco de dama.

13.... CxC 14.P3TD

Kasparov comete un error estratégico,

al no percatarse que las negras van a expansionarse por el flanco de dama, mediante P4CD-P4TD. Era mejor 14.D2R (evitando 14... P4CD).

14.... P4CD 15.D2R P5C 16.D4R P3C 17.D4C

Kasparov lleva la intención de continuar con A6TR-P4TR y P5TR, con lo cual crearía la amenaza de un posible sacrificio de su alfil en 6CR.

17.... P4TR!

El negro mediante este enérgico recurso defensivo, evita que el PTR blanco pueda llegar a 5TR.

18.D3C R2C

Complemento de la jugada anterior, ya que defiende 3CR y consolida la defensa en este flanco.

19.A5CR Pxp 20.Pxp T1A 21.TD1D A5T!

Movimiento realizado con objeto de debilitar la primera fila de las blancas. Este alfil con sus maniobras, va a desempeñar un papel importante en la partida.

22.T2D AxA 23.CxA D2R 24.C4R

Buscando cerrarle el paso a la dama negra con 25.C6D, y evitando T6A.

24.... Dxp 25.P4T

Kasparov se da cuenta de que el negro se adueña de su primera fila, y le abre un escape a su rey. No era posible 25.C6D? (amenazando 26.CxP) por 25... T8A 26.TxT DxT+ 27.A1A DxT ganando.

25.... T8A 26.TxT

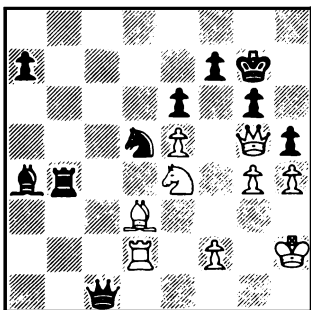
A 26.T2-2R vendría 26... T1-1A (manteniendo la tensión) 27.C6D TxT+ 28.TxT T6A 29.C4A D7T ganando.

26.... DxT+ 27.R2T T1CD 28.D5C

Las blancas defienden así la torre para mover su caballo. Si 28.T2T T5C 29.D3A D5A+ 30.DxD CxD 31.C5A CxA 32.CxC TxP+ 33.

RIC A4C con dos peones de ventaja para las negras.

28.... T5C 29.P4C



29.C6D (con la amenaza CxP) 29... T5C!
30.D8D (obligado) 30... DxD ganando.

29.... A8D!

El negro, con los precisos movimientos de este alfil A8D y posteriormente A6A, ha encontrado la maniobra con la cual atacar seriamente al rey blanco, lo que decidirá la partida a favor de las negras.

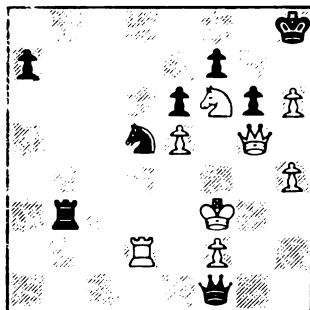
30.PxP A6A

Complemento de la jugada anterior y que amenaza tanto mate en dos como el caballo de 4R.

31.P6T+ R2T 32.C6A+

A 32.C3C vendría el brillante sacrificio de dama 32... T5C 33.D8D D8TR+!! 34.CxD T7C+ 35.R3T C5A+ mate.

32.... R1T 33.R3C D8TR 34.A1A DxA 35.RxA T6C+



Y Kasparov abandonó ante 36.R4C D6T+ mate y 36.R4R D5A+ 37.T4D D7R+ 38.D3R DxD+ 39.PxD TxP+ mate. (0 - 1)

CAMPEONATO JUVENIL MADRILEÑO 1986

por Juan A. FARIÑAS

— CLASIFICACIÓN FINAL —

1. Luis NIETO (Aranjuez)	6½
2. Pablo SANSEGUNDO (Morat.)	6 39
3. Javier MORENO (Móstoles)	6 38
4. Julián BERMEJO (Impetu)	6 37,5
5. Camilo CEPEDA (C. Villalba)	6 31
6. Santiago ROA (P. Nuevo)	5½
7. Victoriano GALLEGRO (AM.)	5 36
8. Augusto ORTEGA (Villav.)	5 32,5
9. Julio MUÑOZ (Moratalaz)	5 31

En el Club de Ajedrez de Moratalaz, sito en la Avenida Moratalaz nº 1 (Antiguas Casas Urbis), en Madrid, se celebró del 22 al 30 de Marzo del presente año, el Campeonato Juvenil Madrileño, clasificatorio para el Campeonato Juvenil de España, que tendrá lugar en el mes de Mayo próximo.

Este torneo, el cual tuve el placer de arbitrar sin ningún tipo de problema, estaba dirigido a jóvenes menores de 20 años, participando un total de 34 jugadores, los cuales pertenecen a los diferentes clubs de la Federación Madrileña de

Ajedrez (FMA).

El torneo se disputó por sistema suizo a ocho rondas, quedando campeón el joven de 19 años Luis Nieto Valencia con 6 puntos y medio sobre 8 posibles, tras una dura lucha con Pablo Sansegundo Carrillo, que quedó segundo con 6 puntos, empatado con Javier Moreno Ruiz, Julián Bermejo Collado y Camilo Cepeda.

La competición resultó muy reñida, pues el favorito a priori era Jesús Valverde con Elo 2145, que se mantuvo todo el Campeonato en los primeros puestos hasta la penúltima partida que perdió con Javier Moreno, relegándole a los puestos de abajo. En líneas generales fue un torneo muy combativo y deportivo, con una gran asistencia de público.

Tan sólo hubo tres eliminados por dos incomparecencias en todo el torneo y dos retirados, uno por decisión propia después del mal torneo realizado, que se retiró en la quinta ronda, y el otro por irse de viaje, cuando llevaba tres puntos de cuatro, una pena.

LAS ESTRUCTURAS DE LA DEFENSA INDIA DE REY (2)

por el M.I. JULIO BOUDY

— Partida nº 2 —

BERNSTEIN **NAJDORF**
 Montevideo, 1954

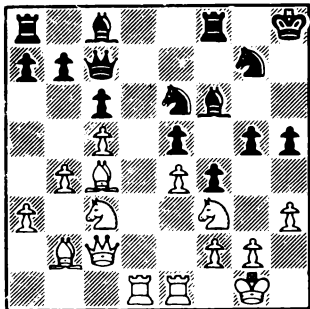
1.P4D C3AR 2.P4AD P3D 3.C3AD CD2D 4.P4R P4R 5.C3A P3CR 6.PxP PxP 7.A2R P3A 8.0-0 D2A

Las negras tratan de aprovechar que el AR no se ha ubicado en 2C para defender la casilla 3D.

9.P3TR C4A 10.D2A C4T 11.T1R C3R 12.A3R A2R 13.TD1D 0-0 14.A1AR C4-2C

Las negras quieren acabar rápidamente con las blancas por medio de una avalancha de peones en el flanco de rey. Esto no es correcto. Lo indicado era continuar como en la partida anterior con P3CD. Las blancas ahora aprovecharán magistralmente la columna de dama.

15.P3TD P4AR 16.P4CD P5A 17.A1A A3A 18.P5A P4CR 19.A4A R1T 20.A2C P4TR



21.C5D!!

Sacrificio bien calculado, en base a la fuerza de los alfiles que apuntan al flanco de rey.

21.... PxC 22.PxP C5D 23.CxC PxC 24.P6D

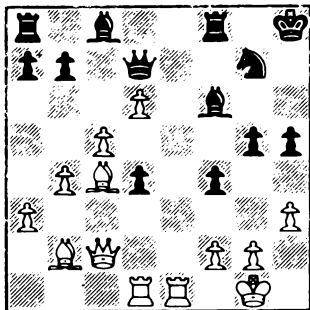
¡Ocupación del punto 6D! Ahora las negras caen bajo las fuerzas blancas y no encuentran salvación.

24.... D2D

** Diagrama **

25.TxP!

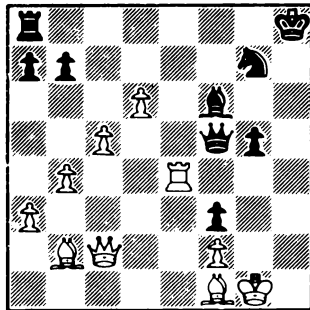
254



Combinación ganadora. No se puede 25... AxT por 26.T7R D4A 27.AxA!! DxD 28.AxC+ R2T 29.AxT+ R3C 30.A7A+ R3A 31.A7C+ RxA (31... R4A 32.T5R mate!) 32.A3C+ ganando. 25.... P6A 26.T4-4R! D4A 27.P4CR! PxP 28. PxP D3C 29.T8R!

Fuerte sacrificio de dama. Si 29... DxD 30.TxT+ R2T 31.A8C+ R3T 32.AxA con efecto decisivo. Tampoco vale 29... TxT 30.DxD TxT+ 31.R2T y la amenaza D6T mate, decide. 29.... A4A 30.TxTD TxT 31.PxA D4T

La última esperanza: amenaza de mate en dos jugadas, pero todo estaba calculado... 32.T4R D6T 33.A1AR DxP



34.T4T+!! (el golpe final) 34.... PxT 35. DxD CxD 36.AxA+ R1C 37.P7D y abandonan las negras.

ALBURT**Cto. Estados Unidos, 1984****KAVALEK**

1.P4D P3D 2.C3AR C3AR 3.P4A P3CR 4.C3A A2C
 5.P4R 0-0 6.A2R P4R 7.PxP PxP 8.DxD TxD 9.
 A5C CD2D 10.0-0-0

Las blancas amenazan ahora 11.CxP por lo que la respuesta de las negras es única. Si ahora 10... T1R entonces 11.C5C gana material.

10.... T1A 11.C5D P3A 12.C7R+

Es algo mejor para las negras 12.CxC+ CxC.

12.... R1T 13.A3R! T1R 14.CxA TRxC! 15.C5C

La iniciativa pasaría a manos de las negras después de 15.P5A A1A 16.P4CD P4TD. He aquí por qué las negras capturaron 14... TRxC.

15.... R1C 16.A4C! T1D

Única forma de oponerse a la presión de las blancas en la columna de dama. No se puede 16... CxA por 17.TxC y la torre en séptima tiene efectos devastadores.

17.AxC

Una posibilidad que debió tenerse en cuenta era la conservación de la pareja de alfiles por medio de 17.A3T.

17.... CxA 18.T2D?!

Permite a las negras alcanzar una mínima ventaja o por lo menos igualar las acciones. Mejor se jugó en la partida McCam bridge-Quinteros, Fort Worth 1984, donde después de 18.R2A mantuvieron cierta ventaja.

18.... C3A 19.P3A A3T 20.TxT+ TxT 21.R2A

Se amenaza 22.CxPA.

21.... T2D 22.T1D TxT 23.RxT C2D 24.R2R C1A 25.C3T AxA 26.RxA C3R y tablas. Pensamos que la posición final es algo mejor para las negras por su mejor colocación del caballo y la debilidad de la casilla 4D de las blancas. A pesar de esto el material existente (poco) no es suficiente para materializar esa ventaja.

(Continuará)



Interesante jugada introducida por primera vez en esta partida. Veamos otro intento de las blancas por tratar de mantener la ventaja de la salida: 14.R2R A5C (se ha jugado también 14... A3R) 15.AxC (las negras obtendrían suficiente compensación sacrificando un peón en la siguiente continuación: 15.A3R C5D+ 16.AxC PxA 17.P3T A3R 18.AxA P6D+! 19.RxP TxA) 15... PxA 16.P3TR A3R 17.TRIAD P3TR 18.A3R TRIC! 19.T2A (no se obtenía nada con 19.P3CD P4TD 20.TxP P5T con iguales posibilidades) 19... P4TD 20.A5A P5T 21.C2D A1AR! con igualdad, como en la partida Andersson-Schmidt, Indonesia 1983.

14.... C5C 15.A3C A3R 16.AxA TxA 17.R1C

Las blancas son dueñas de la columna dama, tema estratégico central de esta variante. Pudieron haber penetrado a través de ella con 17.T7D CxP+ 18.R1C C5C 19.TxPC seguido por T1D y T1-7D con fuerte presión en la séptima horizontal.

17.... C3T 18.T5D P3T 19.A3R P3C 20.TR1D TD1R

Con 20... R1A 21.T7D T2R y ... R1R se defendía la séptima fila y el rey permanecía en el centro.

21.T7D T3-2R 22.TxT TxT 23.T8D+ R2T

Ahora el rey se encuentra lejos del centro.

24.C2D A3A!

Buena idea estratégica la de cambiar los alfiles pues el de las blancas es más activo. Además se impide 25.C4A por T2A, ganando.

25.C3A C5C

Pérdida de tiempo. Lo correcto era traer el caballo rápidamente al centro por medio de 25... C2A y C3R.

26.T6D A2C 27.P3TD C3T 28.C1R C1C 29.C3D T2D 30.TxT CxT 31.R2A P4A 32.P3A

La actual estructura es favorable a las blancas. No se debe hacer 32.PxP PxP 33.P3A R3C porque además de simplificar peones (favorece el bando inferior) cede la casilla 3C al rey negro por donde puede acercarse al centro y crea la posibilidad a las negras de pasar un peón con P5R.

32.... R1C 33.R3A R2A 34.R4A P3T 35.PxP?!

Permite a las negras igualar el juego. Lo correcto era 35.R5D! C3A+ 36.R6A! PxP 37.PxP! CxP 38.RxP R3R! 39.RxP R4D 40.P3CD y las blancas conservan su ventaja.

35.... PxP 36.R5D P5R! 37.PxP C3A+ 38.R6A C5C 39.AxP PxP 40.C2A CxC 41.AxC AxP 42.A3R y tablas.

SciSys

El mayor fabricante de ordenadores de ajedrez del mundo

Presenta su nueva gama de ajedrez electrónico.



SUPERSTAR

Bate regularmente a excelentes jugadores de más de 2.100 ELO, en circunstancias de torneo.

El Superstar es un sistema de 28 K bytes ampliable a 36 K con los nuevos módulos ¡nunca se queda antiguo!

Gracias a sus 24 niveles de juego, verdaderamente extraordinarios, es perfecto para los jugadores de ajedrez de todas las categorías en cualquier circunstancia.

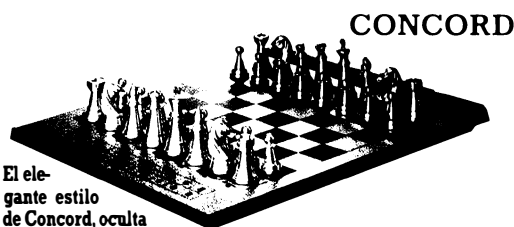
con adaptador de com
P.V.P. 54.500 Pts.



COMPANION II

Es un muy potente y rápido ordenador, con 1.400 ELO y 9 niveles de juego, posee una importante biblioteca de aperturas y piensa durante el tiempo del oponente. Puede resolver problemas de mate en 4 jugadas.

con adaptador de com
P.V.P. 26.450 Pts.



CONCORD

El elegante estilo de Concord, oculta un potente y rápido programa con 1.700 ELO y nueve niveles, con la capacidad de resolver problemas de mate en 4 jugadas.

con adaptador de com
P.V.P. 40.500 Pts.



EXPLORE

El ajedrez por ordenador portátil más potente del mundo con 1.400 ELO y 9 niveles de juego. Resuelve problemas de mate en 4 jugadas.

Su función especial de memoria, le permite a usted almacenar posiciones durante un año, incluso cuando el ordenador está apagado.

P.V.P. 23.250 Pts.

Scisys cubre todas las necesidades del jugador de ajedrez, analista y problemista. Y también para el principiante.

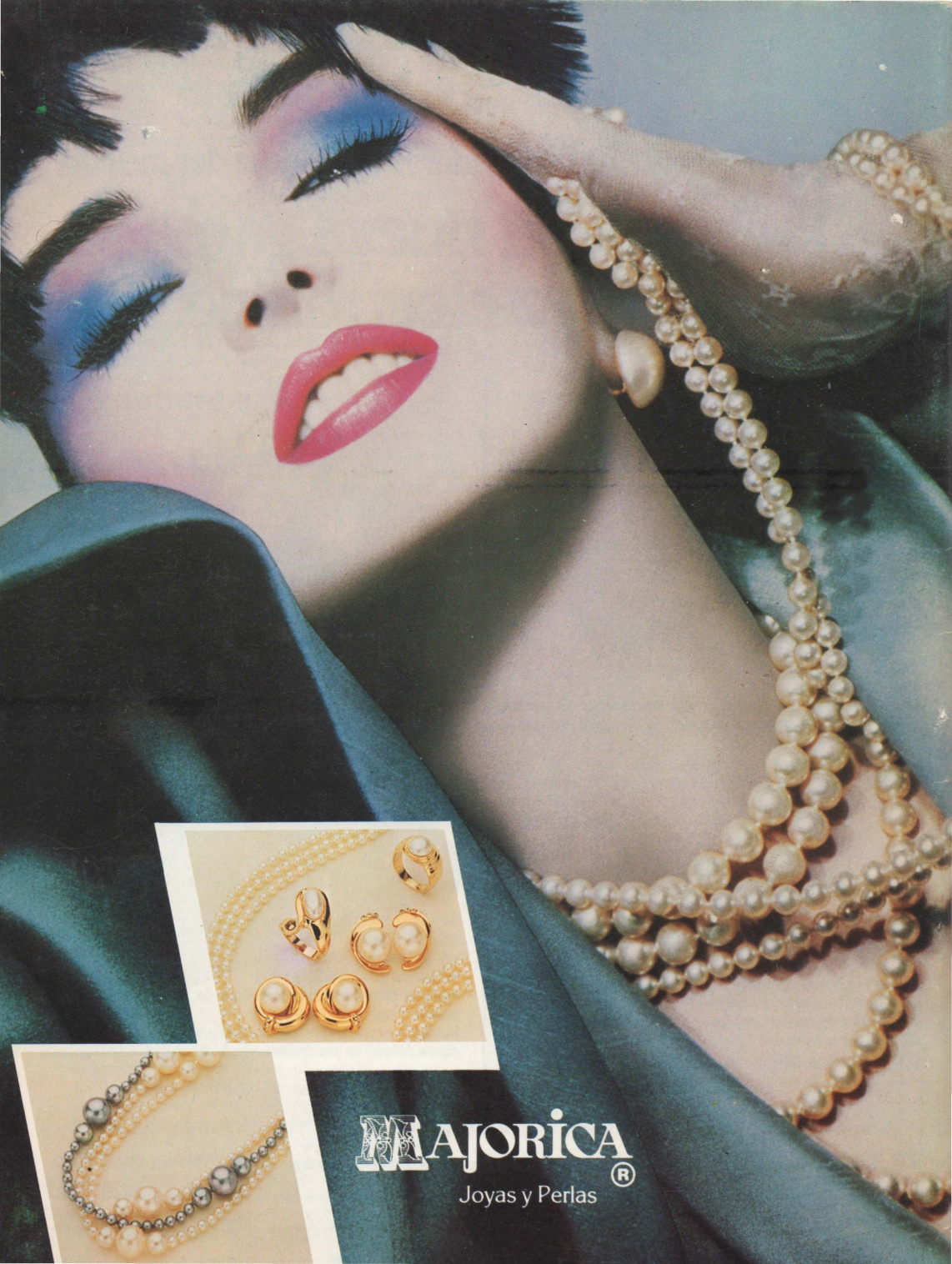
TRAVEL MATE, el ordenador de ajedrez portátil más avanzado y económico de Scisys P.V.P. 14.500 P

MARK 10 P.V.P. 20.500 P

TRIO P.V.P. 16.500 P

Los más prestigiosos diseñadores y programadores del mundo, participan en su investigación.

Distribuidor para España de Scisys: UNIMPORT IBERICA, S. A. tel. 266 76 09 Madrid



MAJORICA
Joyas y Perlas®